

PROGRAMME FINAL



**jib**

64<sup>e</sup> ÉDITION

**JOURNÉES  
DE L'INNOVATION  
EN BIOLOGIE**

LA BIOLOGIE AU SERVICE  
DU PROGRÈS MÉDICAL



**1-2  
DÉCEMBRE  
2021** | **PALAIS  
DES CONGRÈS  
DE PARIS  
FRANCE**

[WWW.JIB-INNOVATION.COM](http://WWW.JIB-INNOVATION.COM)

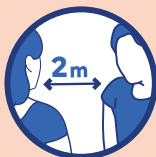
INFORMATION CORONAVIRUS

COVID-19

## PROTÉGEONS-NOUS LES UNS LES AUTRES



**Aérer les pièces  
le plus souvent possible**



**Respecter une distance  
d'au moins deux mètres  
avec les autres**



**Porter un masque chirurgical  
ou en tissu de catégorie 1 quand  
la distance de deux mètres  
ne peut pas être respectée**



**Limiter au maximum  
ses contacts sociaux**



**Tousser ou éternuer  
dans son coude  
ou dans un mouchoir**



**Se moucher  
dans un mouchoir  
à usage unique**



**Se laver régulièrement  
les mains ou utiliser  
une solution hydro-alcoolique**



**Saluer sans serrer la main  
et arrêter les embrassades**



**Eviter de se toucher le  
visage**



**Utiliser les outils numériques (TousAntiCovid)**



[GOUVERNEMENT.FR/INFO-CORONAVIRUS](https://www.gouvernement.fr/info-coronavirus)



**0 800 130 000**  
(appel gratuit)

# Téléchargez gratuitement l'application Eventool pour accéder aux JIB

## RETROUVEZ :

- Le programme
- Les intervenants
- Les partenaires
- Les posters



# S SYNDICAT DES BIOLOGISTES



DÉFENSE DES INTÉRÊTS  
DES BIOLOGISTES MÉDICAUX LIBÉRAUX



NÉGOCIATION AVEC L'ASSURANCE MALADIE



ACTIONS AUPRÈS DES INSTANCES DE L'ÉTAT



REPRÉSENTATION PATRONALE

ADHÉREZ AU SDB !  
ADHÉREZ EN LIGNE  
FLASHEZ LE QR CODE



Venez nous  
voir sur notre  
stand des JIB n°37

[www.sdbio.eu](http://www.sdbio.eu)



# LE SOMMAIRE



06 LE MOT

08 SYNOPTIQUE

13 PROGRAMME DÉTAILLÉ

31 ATELIERS PARTENAIRES, SYMPOSIUM,  
PITCHS INNOVATION

37 COMMUNICATIONS ORALES

39 EUROPEAN SESSIONS

41 SESSIONS LABAC

44 E-POSTERS

52 PLAN D'EXPOSITION

54 PARTENAIRES

64 INFORMATIONS GÉNÉRALES

# Le mot



**François Blanchecotte**  
Président des JIB



**Dr Isabelle Aimone-Gastin**  
Présidente du comité de pilotage



**Pr Mariam Klouche**  
Présidente du comité scientifique international francophone



**Bernard Gouget**  
Coordinateur du programme scientifique international

## **DÉBATTRE, APPRENDRE, IMAGINER NOTRE AVENIR... ET NOUS RETROUVER**

*Apprendre, discuter, débattre... se voir. La communauté du diagnostic en rêve. Nous avons donc tout mis en œuvre pour que vous puissiez choisir la meilleure façon de nous rejoindre pour les Journées de l'innovation en biologie 2021, soit de façon « physique », au Palais des Congrès, Porte Maillot ; soit à distance via notre plateforme digitale.*

*Ces JIB 2021 sont dès à présent exceptionnelles pour les acteurs du diagnostic et de la biologie médicale. Elles sont un moment important pour que, tous ensemble, biologistes médicaux, industriels, prestataires, partenaires, interlocuteurs institutionnels, personnels de nos laboratoires, puissions faire le point sur la période de pandémie que nous venons de vivre et ses impacts sur notre secteur. C'est exactement le bon moment pour nous projeter dans l'avenir et le faire savoir aux candidats à l'élection présidentielle de 2022.*

*Car ne nous y trompons pas, le système de santé, son organisation devrait être au cœur des débats d'une élection forcément percutée par les sujets sanitaires. Or nous l'avons constaté, cette période a montré et démontré l'importance du diagnostic et de ses acteurs pour répondre aux besoins de la population. Elle a aussi souligné les lacunes et les manques de notre spécialité, que ce soit de notre propre fait ou de celui des tutelles qui ne comprennent pas toujours ce que nous apportons au système de santé et à sa performance.*

*Les JIB telles que nous les faisons évoluer depuis trois ans sont aussi, vous le savez maintenant, un rendez-vous scientifique de très haut niveau, de réflexions et de découvertes des dernières innovations. Près de 40 sessions dont plus de la moitié consacrée à des sujets scientifiques vous sont proposées. A côté du débrief de la période COVID, nous vous proposons de faire un point sur tous les sujets qui font la biologie médicale aujourd'hui, qu'ils soient scientifiques, techniques ou organisationnels.*

*Nous avons le plaisir d'enfin vous retrouver, en toute confraternité et convivialité, et vous souhaitons un agréable congrès.*

## COMITÉ DE PILOTAGE

**Dr Isabelle AIMONE-GASTIN**

Laurence CAMOIN-JAU

Jean CANARELLI

Philippe CART-LAMY

Tristan CELSE

Marc DELPECH

Virginie FERRÉ

Mickael FORTUN

Bruno GAUTHIER

Philippe GESNOUIN

Francis GUINARD

Philippe HALFON

Clément PONTOIZEAU

## COMITÉ SCIENTIFIQUE INTERNATIONAL

**Pr Mariam KLOUCHE**

Layachi CHABRAOUI

Abdelhalim CHACHOU

Bahri CHERIF

Marino CORRADO

Bernard GOUGET

Camelia GRIGORE

Damien GRUSON

Christian HADDAD

Alexander HALIASSOS

Youssef IDRISSE KAITOUNI

Abdellatif LOUDGHIRI

Taieb Ben MESSAOUD

Jorge NUNES OLIVEIRA

## Nos partenaires scientifiques



## Nos partenaires médias





# MERCREDI 01 DÉCEMBRE 2021

	SALLE 142	SALLE PASSY	SALLE 141
09H30 09H45			
09H45 10H15			
10H15 11H00		La crise du COVID-19 : un tournant dans la prise en compte de la menace cyber ?	TROD et autotests : sont-ils de la biologie médicale ou de l'urgence ?
11H00 11H30	VISITE DE LA ZONE D'EXPOSITION		
11H30 12H15	Pitches innovation ORTHO CLINICAL DIAGNOSTICS ABBOTT WITSEE	Analyse du microbiome intestinal au laboratoire de biologie médicale	SIDEP et l'après SIDEP
12H15 13H00	BYG4lab® : Le Data Management complet et innovant pour votre laboratoire	Accréditation 100% des laboratoires de biologie médicale : et maintenant ?	Innovation diagnostic et thérapeutique dans la prise en charge des lymphomes
13H00 14H15	VISITE DE LA ZONE D'EXPOSITION		
14H15 15H45			
14H45 15H30	MADP ASSURANCES Retour d'expérience sinistres Risques de malveillance informatique	Groupes sanguins rares et variants : stratégie de dépistage et la prise en charge clinique du patient <i>En partenariat avec l'EFS</i>	Nouveau DES avec nouvelles spécialités En partenariat avec FNSIP-BM
15H30 16H15	Communications orales	Accès à la biologie médicale dans un pays à ressources limitées et place des POC <i>En partenariat avec BSF</i>	Relations ARS/biologistes : bilan et perspectives
16H15 16H30	VISITE DE LA ZONE D'EXPOSITION		
16H30 17H15		Marqueurs biologiques et imagerie : diagnostique et pronostique du cancer de la prostate. <i>En partenariat avec la Société d'Imagerie Génito-urinaire</i>	Intoxications pendant la crise sanitaire données des CAPs
17H15 18H00			Approche syndromique et diagnostic des maladies infectieuses



## SALLE 143

Les laboratoires de biologie médicale : des entreprises patronales libérales

Quelles leçons tirer de 2 ans de pandémie sur le rôle des biologistes médicaux et du diagnostic dans nos politiques de santé et d'offre de soins ?

Biomarqueurs dans les urgences cardio-vasculaires  
*En partenariat avec la Société Française de Cardiologie*

Transition vers le règlement IVD 2017/746 (IVDR)  
*En partenariat avec le SIDIV*

Gestion des prélèvements biologiques en situation d'alerte sanitaire  
*En partenariat avec la Société Française de Microbiologie*

Allocution de M. le Ministre des Solidarités et de la Santé

Endométriose quel progrès ?  
*En partenariat avec la Société Française de Gynécologie*

NASH : physiopathologie, cibles thérapeutiques, tests non-invasifs et parcours de soins  
*En partenariat avec l'AFEF*

Quel bilan tirer des greffes d'organes réalisées en 2020-2021 ?  
*En partenariat avec l'Agence de Biomédecine*



- Parcours scientifique
- Parcours technique
- Parcours organisationnel

Les sessions de la salle 143 seront retransmises sur [jib-innovation.com](http://jib-innovation.com)

# TROPHÉES DE L'INNOVATION EN BIOLOGIE

ENEZ ASSISTER À LA REMISE  
DES TROPHÉES DE L'INNOVATION !

JEUDI 2 DÉCEMBRE  
SALLE PASSY  
15H45 - 16H15

LES MEILLEURS PROJETS  
SERONT RÉCOMPENSÉS





	SALLE 142	SALLE PASSY	SALLE 141
09H15 10H00			
10H00 10H45	<p>ROCHE DIAGNOSTICS France</p> <p>Gérer et optimiser la traçabilité pré-analytique des échantillons et améliorer leur prise en charge ?</p>	<p>Sécurité numérique dans le secteur de la santé</p> <p>En partenariat avec l'AFIB</p>	<p>Exercice coordonné : c'est, aussi, l'affaire du biologiste !</p>
10H45 11H15	VISITE DE LA ZONE D'EXPOSITION		
11H15 12H00	<p>BECKMAN COULTER</p> <p>Solution péri-analytique et analytique :</p> <p>Retour d'expérience du groupement des laboratoires Synlab Provence</p> <p><i>Session retransmise en ligne</i></p>	<p>Dépistages et prévention</p>	<p>Crise sanitaire et fonds publics : quelles incidences sur l'accord triennal et la régulation des dépenses de biologie médicale ?</p>
12H00 12H45	<p>Communications orales</p>	<p>Principe de prise en charge de l'urgence</p> <p>En partenariat avec la Société Française de Médecine d'Urgence</p>	<p>Où en est-on du fantôme d'une biologie médicale sans biologistes médicaux ?</p>
13H00 14H15		<p>Symposium BIOGROUP</p> <p>Annoncer une pathologie grave au sein du laboratoire d'analyses médicales</p>	VISITE DE LA ZONE
14H15 15H00	<p>SYSMEX</p> <p>La vision de Sysmex du laboratoire d'hématologie à la fois polyvalent et spécialisé</p>	<p>Les anémies : quel bilan pour quel profil biologique ?</p> <p>En partenariat avec la Société Française d'Hématologie</p>	<p>Quelle est la place du biologiste médical avec les évolutions technologiques ?</p> <p>Différences entre privés et publics</p>
15H00 15H45	<p>ABBOTT DIAGNOSTICS</p> <p>Vous souhaitez bousculer votre organisation de laboratoire ?</p> <p>Notre solution innovante d'automatisation GLP Systems</p>	<p>Rôle de la biologie dans la surveillance des biothérapies</p> <p>En partenariat avec la Société Française d'Hématologie</p>	<p>Ma retraite, j'y pense... même si c'est encore loin</p> <p>En partenariat avec CAVP</p>
15H45 16H15		<b>REMISE DES TROPHÉES</b>	VISITE DE LA ZONE
16H15 17H00	<p>La Garantie Humaine de l'IA en Biologie : mise en conformité de la loi de bioéthique et du règlement européen sur l'IA</p>	<p>Séquençage de nouvelle génération en maladies infectieuses, implication pour la surveillance des émergences et la médecine de précision</p>	<p>Réalité, conséquence et enjeux de la financiarisation de la santé pour les professionnels et les patients</p>

SALLE 143	SALLE 152 Sessions LABAC
Regards des politiques	<b>09H30-10H00</b> - Session qualité Gestion de la biologie d'urgence en période de crise épidémique
L'intelligence artificielle en oncologie	<b>10H00-10H30</b> - Session biochimie Le point de vue du diabétologue clinicien : HbA1c et mémoire glycémique
	<b>10H30-11H00</b> - Session actualité réglementaire Examen représentatif (ER) et l'arrêté du 8 Mars 2021, évolution de cette exigence
Prévenir le risque cardio-vasculaire chez les personnes atteintes de diabète de type 2 <i>En partenariat avec ROCHE</i>	<b>11H00-11H15</b> - Session qualité Ne pas rendre de résultat peut être dangereux !
	<b>11H15-11H45</b> - Session hématologie Recommandations du GFHC pour le compte rendu de l'hémogramme
CA-SFM : les grands changements introduits depuis la version 2019 <i>En partenariat de la Société Française de Microbiologie</i>	<b>11H45-12H15</b> - Session Cofrac Actualités
E D'EXPOSITION	
	<b>14H00-14H30</b> - Session qualité Mise en conformité du nouveau règlement IVD pour les fournisseurs de DMDIV : IVD Regulation (EU) 2017/746
Bilan d'une première année de dépistage du cancer du col de l'utérus nouvelle formule	<b>14H30-15H00</b> - Session biochimie La sérothèque en question : faut-il la maintenir ? Obligations légales, paramètres, durée, validation...
Séjour du numérique : Quand les biologistes médicaux sont au cœur de la révolution numérique du système de santé	<b>15H00-15H30</b> - Session qualité L'analyse de risque : exemple d'analyse de risques chez un fournisseur de DMDIV
E D'EXPOSITION	
	<b>15H30-16H00</b> - Session qualité La nouvelle version de la norme 15189 : retour du Working Group WG1 (ISO/TC212)
Le burn out, ça n'arrive pas qu'aux autres : prendre soin de sa santé mentale, une nécessité personnelle et professionnelle	



- Parcours scientifique
- Parcours technique
- Parcours organisationnel

Les sessions de la salle 143 seront retransmises sur [jib-innovation.com](http://jib-innovation.com)





**SECURE REMOTE**  
CONNECTIVITY

## Et si les temps d'immobilisation des automates cessaient d'être un problème?

Le nouvel outil de télémaintenance Grifols est une méthode de connectivité améliorée\*\*, conforme aux règles de confidentialité et de sécurité, qui permettra à l'équipe d'assistance technique de Grifols d'accéder aux instruments à distance pour une intervention rapide et protégée.

**Sécurité | Accès à distance | Connectivité**

Pour plus d'informations, vous pouvez nous contacter au 01 53 53 08 70 ou par email [france@grifols.com](mailto:france@grifols.com)

**GRIFOLS**

©2021 Grifols, S.A. Tous droits réservés dans le monde entier. L'enregistrement et la disponibilité du produit varient selon les pays. Renseignez-vous auprès de votre représentant Grifols local pour informations.

Distributeur: Grifols France SARL - 24 rue de Prony - 75017 Paris - France  
Fabricant: Diagnostic Grifols S.A. - Pg. Fluvial, 24 - 08150 Parets des Valès, Barcelone - Espagne

# MERCREDI 01 DÉCEMBRE 2021



09h30 - 09h45

## ● PLÉNIÈRE (salle 143)

### LES LABORATOIRES DE BIOLOGIE MÉDICALE : DES ENTREPRISES PATRONALES LIBÉRALES

*Les biologistes médicaux libéraux sont à la fois singuliers et exemplaires parmi les professionnels de santé libéraux. Sur bien des points, ils affrontent avant tous leurs confrères les évolutions de notre système de santé qui transforment petit à petit les professionnels libéraux à exercice indépendant en patrons d'entreprises libérales. Pour rester dans la course à l'innovation, pour faire face aux obligations réglementaires comme l'accréditation, ils se sont regroupés et ont cherché des modes de financement qui n'ont pas tous faits l'unanimité dans la profession. Et maintenant ? Sur fond de débat parlementaire sur le projet de loi en faveur des indépendants, et en présence d'Alain Grizet, ministre délégué chargé des Petites et Moyennes Entreprises, Michel Picon, Président de l'UNAPL et le Dr François Blanchecotte, Président des JIB et Président du Syndicat des biologistes, nous vous invitons à réfléchir à l'avenir de ces structures libérales qui doivent composer entre réalisme économique et exigence éthique et professionnelle.*

**MODÉRATEUR :** Fabien GUEZ - Journaliste, Check Up Santé (BFM Business), Paris - France

#### INTERVENANTS :

- Alain GRIZET - Ministre délégué auprès du Ministre de l'Économie, des Finances et de la Relance, chargé des Petites et Moyennes Entreprises
- Michel PICON - Président de l'UNAPL
- François BLANCHECOTTE - Président du Syndicat des biologistes, Tours - France



09h45 - 10h30

## ● CÉRÉMONIE D'OUVERTURE (salle 143)

### QUELLES LEÇONS TIRER DE DEUX ANS DE PANDÉMIE SUR LE RÔLE DES BIOLOGISTES MÉDICAUX ET DU DIAGNOSTIC DANS NOS POLITIQUE DE SANTÉ ET D'OFFRE DE SOINS ?

*La crise sanitaire liée au COVID-19 a débuté il y a 2 ans en Chine. Depuis mars 2020, la France est mobilisée contre l'épidémie. Les biologistes médicaux font partie des professionnels de santé de première ligne dans ce combat.*

*Cette séance inaugurale se tient en présence de deux scientifiques de renom président des instances indépendantes chargées de conseiller le pouvoir politique. Elle vise à faire le point sur l'engagement de la profession, sur les leçons à en tirer et sur les perspectives ouvertes par cet épisode exceptionnel traversé par notre pays. Ainsi, pour la première fois depuis le début de l'épidémie, la grande famille du diagnostic pourra, de visu, partager deux ans de mobilisation et échanger avec deux observateurs engagés de la crise.*

**MODÉRATEUR :** Fabien GUEZ - Journaliste, Check Up Santé (BFM Business), Paris - France

#### INTERVENANTS :

- François BLANCHECOTTE - Président du Syndicat des biologistes, Tours - France
- Jean-François DELFRAISSY - Président du Conseil Scientifique COVID-19 - Comité Consultatif National d'Éthique pour les sciences de la vie et de la santé, Paris - France
- Alain FISCHER - Président du conseil d'orientation de la stratégie vaccinale COVID-19, Paris - France



10h15 – 11h00

● **PARCOURS TECHNIQUE (salle Passy)**

**LA CRISE DU COVID-19 CONSTITUE-T-ELLE UN TOURNANT DANS LA PRISE EN COMPTE DE LA MENACE CYBER ?**

*La crise sanitaire a été marquée par une autre crise celle des Cyberattaques, en 2020 les signalements ont augmentés de 255% selon l'ANSSI mais ce n'est que le sommet de l'ICEBERG. Tous les secteurs ont été touchés mais les structures de soins, les collectivités territoriales, les grandes entreprises ont été particulièrement ciblées, certaines déjà très désorganisées par la crise sanitaire ont eu beaucoup de mal à s'en remettre. Dans ce tour d'horizon des impacts de l'explosion des cyberattaques dans le secteur du sanitaire, nous vous proposons de l'aborder sous trois angles différents :*

- celui de la cellule cybersécurité qui a dû s'organiser pour accompagner le secteur dans la lutte anticybercriminelle
- celui de l'assureur qui a dû compte tenu des risques réévaluer sa politique assurantielle
- celui de l'expert qui a dû s'adapter à l'explosion des demandes d'accompagnement.

**MODÉRATEUR :** Bruno GAUTHIER - Directeur de la transformation digitale Groupe Inovie - Biologiste Médical - Poitiers - France

**INTERVENANTS :**

**Le point de vue de la cellule cybersécurité**

- Emmanuel SOHIER - Responsable du CERT Santé chez ANS, Paris - France

**Le point de vue de l'assureur**

- Rémi BERTHIER - Directeur Synergies et développement, Nantes - France

**Le point de vue de l'expert**

- Olivier PANTALEO - Co-dirigeant du Groupe Hifield, Paris - France

10h45 – 11h30

● **PARCOURS ORGANISATIONNEL (salle 141)**

**TROD ET AUTOTESTS : CES TESTS SONT-ILS DE LA BIOLOGIE MÉDICALE ?**

*La biologie « hors-les-murs » comporte 3 éléments : les EBMD (examens de biologie médicale délocalisés), réalisés sous la responsabilité des biologistes médicaux, les TROD (tests rapides d'orientation diagnostique) sous celle de professionnels de santé et les autotests, réalisés par les patients ou leur entourage sous leur propre responsabilité. Certains d'entre eux sont des dispositifs de mesure pour une auto-surveillance sur sang capillaire (glucose, INR) prescrits et remboursés.*

*Contrairement aux EBMD dont la qualité doit être strictement maîtrisée par le LBM, les résultats obtenus avec les TROD et autotests ne peuvent être garantis avec le même niveau de confiance ni la même traçabilité. Ils permettent pourtant, grâce aux nouvelles technologies, de raccourcir les circuits de soins, de responsabiliser les patients sur leur prise en charge et d'atteindre des patients non accessibles par les circuits classiques de prise en charge. Un équilibre doit donc être trouvé entre les 3 approches pour optimiser le parcours patient tout en intégrant au mieux l'expertise du biologiste médical dans la chaîne de soins.*

**INTERVENANTS :**

- François BLANCHECOTTE - Président du Syndicat des biologistes, Tours - France
- Aurélien BEAUCAMP - Président de l'Association AIDES, Paris - France
- Philippe PIET - Président du Conseil Central - Section G Biologistes - Ordre National des Pharmaciens, Terrasson, France

10h45 – 11h30

● **PARCOURS SCIENTIFIQUE (salle 143)**

**QUELS BIOMARQUEURS DANS LES URGENCES CARDIO-VASCULAIRES ?**

*En partenariat avec la Société Française de Cardiologie*



*La place croissante des biomarqueurs dans la prise en charge des urgences cardio-vasculaires se confirme chaque jour. Après un inventaire clinique, et le recueil des constantes vitales, les examens usuels que sont l'électrocardiogramme et l'examen clinique orientent le diagnostic. Avant toute prescription d'examen morphologique, le dosage des biomarqueurs permet d'orienter le diagnostic de l'urgence cardio-vasculaire. La place des D-dimères est croissante dans le diagnostic de maladie thrombo-embolique veineuse. Le dosage de troponine est devenu systématique devant toute douleur thoracique faisant suspecter une ischémie myocardique. Enfin, le dosage du BNP est systématique devant toute dyspnée de cause indéterminée, de façon à confirmer ou infirmer le diagnostic d'insuffisance cardiaque. Il apparaît donc que ces biomarqueurs ont bouleversé le paysage du diagnostic des urgences cardio-vasculaire, ils sont devenus indispensables au quotidien. Il reste à les prescrire de façon raisonnable. La juste prescription...*

**MODÉRATEUR :** Ariel COHEN - Président de la Société Française de Cardiologie, Paris - France

**INTERVENANT :**

**Utilisation des marqueurs cardiaques en 2021 : débats et controverses suite aux recommandations ESC 2020**

- Guillaume LEFEVRE - Laboratoire de Biochimie, APHP, Sorbonne Université, Paris - France

11h30 – 12h15

● **PARCOURS SCIENTIFIQUE (salle Passy)**

**ANALYSE DU MICROBIOME INTESTINAL  
AU LABORATOIRE DE BIOLOGIE  
MÉDICALE : RÉALITÉS ET PERSPECTIVES  
EN PRATIQUE CLINIQUE**

*Biologistes médicaux et professionnels de santé sont régulièrement interrogés sur l'intérêt des analyses du microbiome fécal : quelle fiabilité ? quel apport à la prise en charge médicale ?*

*Dans cette session qui réunit un spécialiste de la microbiomique, un expert clinicien et des biologistes médicaux, seront discutés les aspects techniques de l'analyse microbiomique au laboratoire, soulignant la nécessité de méthodes performantes, standardisées, de marqueurs quantifiables et de repères d'interprétation.*

**MODÉRATEURS :** Jean-François DEZIER - Biologiste Médical - Président de l'Association de Formation Continue de Biologie Médicale de Bretagne et Pays de Loire, Rennes - France  
Philippe HALFON - Biologiste Médical - Directeur médical et scientifique de Alphabio-Biogroup - Chef de pôle de médecine interne et maladies infectieuses à l'Hôpital Européen de Marseille, Marseille - France

**INTERVENANTS :**

**Aspects techniques de l'analyse du microbiome fécal au laboratoire de biologie médicale**

- Joël DORÉ - Directeur de recherche INRAE, Directeur scientifique de la plate-forme traitant les échantillons fécaux du démonstrateur pré-industriel MetaGenoPolis spécialisé en métagénomique, directeur scientifique MGP, Paris - France

**La médecine de demain doit pouvoir s'appuyer sur des repères d'interprétation des analyses de microbiome utiles pour la prise en charge clinique**

- Pierre DECHELOTTE - PU-PH en Nutrition, Chef de service au CHU de Rouen et Directeur de l'Unité INSERM U1073, Rouen - France  
- François BLANCHECOTTE - Président du Syndicat des biologistes, Tours - France

11h30 – 12h15

● **PARCOURS ORGANISATIONNEL (salle 141)**

**SIDEP ET L'APRÈS SIDEP**

*SI-DEP est un système d'information national de suivi du diagnostic de la COVID-19 déployé sur l'ensemble du territoire le 13 mai 2020 pour répondre au besoin de surveillance épidémiologique et de contact-tracing pendant la crise sanitaire. Ce dispositif fruit d'une collaboration étroite entre l'APHP, la DGS, Capgemini et*

*la SFIL accompagnés des éditeurs, des établissements, les utilisateurs participants à la gestion de la crise (CNAM, SPF, DRESS, ARS...) a permis de connecter près de 4000 sites en moins de 5 semaines et de collecter l'ensemble des données nécessaires à la gestion de la crise sanitaire.*

*Ce système d'information était attendu depuis des années par les biologistes et il semble naturel compte tenu des performances du système mis en place que dans son principe celui-ci soit pérennisé afin :*

- d'améliorer et adapter des actions de veille et sécurité sanitaire, du suivi épidémiologique, du pilotage des programmes nationaux et des enquêtes sanitaires interventionnelles grâce à l'exhaustivité des données centralisées et disponibles quasiment en temps réel ;
- de cibler les actions de santé publique en renforçant les campagnes nationales de dépistages et de vaccinations ;
- de servir d'appui à la recherche médicale en consolidant et en enrichissant les bases de données utilisées à des fins de recherche et d'étude, permettant notamment des comparaisons à l'international et le croisement avec des bases de données sociodémographiques.

**MODÉRATEUR :** Bruno GAUTHIER - Directeur de la transformation digitale Groupe Inovie - Biologiste Médical, Poitiers - France

**INTERVENANTS :**

**SIDEP tours d'horizon**

- Achille LERPINIÈRE - Chef de Division de l'Aide à la prise de Décision (DAD, Référent Numérique de la DNS, Correspondant RGPD de la DPD des MSS, DGS/SG, Ministère des Solidarités et de la Santé, Paris - France

**Pérennisation de SIDEP intérêt et solutions envisagées**

- Yves PASCAL, Consultant externe à la Division de l'Aide à la prise de Décision (DAD), DGS/SG, Ministère des Solidarités et de la Santé, Paris - France

**Conclusion**

- Bruno COIGNARD, Directeur Maladies Infectieuses, Santé Publique France, Paris - France





11h30 – 12h15

● **PARCOURS SCIENTIFIQUE (salle 143)**

**TRANSITION VERS LE RÉGLEMENT IVD  
2017/746 (IVDR)**

En partenariat avec le SIDIV



**MODÉRATRICE :** Isabelle TONGIO, Présidente du SIDIV, Paris - France

**INTERVENANTS :**

- Catherine HOLZMANN - Responsable Département DMDIV, GMED, Paris - France
- Anne-Sophie DEGRYSE - Directrice France, DIAGAST, Loos - France
- Gérard LINA - Président de la Société Française de Microbiologie, Lyon - France

12h15 – 13h00

● **PARCOURS ORGANISATIONNEL (salle Passy)**

**ACCREDITATION 100% DES LABORATOIRES  
DE BIOLOGIE MÉDICALE. ET MAINTENANT ?**

*Depuis le 1er novembre, tous les laboratoires de biologie médicale ont dû déposer leur dossier d'accréditation à 100%. Un évènement qui n'a pas fait la Une de la profession, mais qui marque toutefois la fin d'un long processus démarré avec l'ordonnance de 2010 et l'introduction de l'obligation d'accréditation. Et maintenant ? Quel bilan de cette dernière phase ? Que dire de l'accréditation aujourd'hui ? Quel apport pour les laboratoires de biologie médicale ? Pour le système de santé ? Pour les patients ? Quels sont les prochaines étapes ? Jean-Louis Guéant, Président de la Commission Nationale de Biologie Médicale (CNBM), Dominique Gombert, Directeur général du Cofrac et Anne Moulin, Cheffe du bureau qualité des pratiques et recherches biomédicales à la (DGS) répondront à toutes ces interrogations et reviendront sur les réussites et les échecs de l'accréditation.*

**MODÉRATEUR :** François BLANCHECOTTE - Président du Syndicat des biologistes, Tours - France

**INTERVENANTS :**

- Jean-Louis GUÉANT - Président de la section 44 du CNU, Président de la Commission Nationale de Biologie Médicale - Nancy - France
- Dominique GOMBERT - Directeur général, Cofrac, Paris - France
- Anne MOULIN, Cheffe du bureau qualité des pratiques et recherches biomédicales à la DGS, Paris - France

12h15 – 13h00

● **PARCOURS SCIENTIFIQUE (salle 141)**

**INNOVATION DIAGNOSTIC  
ET THÉRAPEUTIQUE DANS LA PRISE  
EN CHARGE DES LYMPHOMES**

**INTERVENANTS :**

**Innovations dans le diagnostic**

- Pierre SUJOBERT - Hospices Civils de Lyon, Lyon - France

**Innovations thérapeutiques**

- Catherine THIEBLEMONT - APHP, Hôpital Saint-Louis, Paris - France

12h15 – 13h00

● **PARCOURS SCIENTIFIQUE (salle 143)**

**GESTION DES PRÉLÈVEMENTS  
BIOLOGIQUES EN SITUATION D'ALERTE  
SANITAIRE : COMMENT NE PAS  
BLOQUER LE SYSTÈME DE SOINS ?**

En partenariat avec la Société Française de Microbiologie



*D'une ampleur inédite, la crise sanitaire et sociale due à la pandémie COVID-19 soulève pour tous des enjeux et des défis propres. Créée en 1937, la Société Française de Microbiologie (SFM), riche de sa diversité et ouverte aux partenariats, regroupe des microbiologistes de tout horizon. Organisée en sections et groupes de travail, ses objectifs sont de promouvoir la microbiologie en France et à l'étranger, assurer l'éducation et favoriser la recherche. La SFM participe activement aux activités menées sous l'égide des autorités de santé publique française et est fortement liée à d'autres sociétés savantes et associations.*

**MODÉRATEUR :** Gérard LINA - Président - Société Française de Microbiologie

**INTERVENANTS :**

- Sonia BURREL - Virologue, APHP, Paris - France
- Gérard LINA - Président de la Société Française de Microbiologie, Microbiologiste - Lyon - France





14h45 – 15h30

● **PARCOURS ORGANISATIONNEL (salle 141)**

**LE DIPLÔME D'ÉTUDE SPÉCIALISÉ  
EN BIOLOGIE MÉDICALE : NOUVELLE  
REFORME, NOUVELLE SPÉCIALITÉ**

En partenariat avec la Fédération Nationale  
des Syndicats d'Internes en Pharmacie  
et Biologie Médicale (FNSIP-BM)



La réforme du troisième cycle des études de santé réalisée en 2017 a conduit à la création d'un nouveau Diplôme d'Études Spécialisées (DES) de Biologie Médicale. En novembre 2021, les premiers internes de cette réforme seront arrivés au bout de leur cursus et auront soutenu leur mémoire de DES accédant au grade de médecin ou pharmacien biologiste médical. A l'aune de cette promotion, un premier état des lieux de ce nouveau DES peut-être réalisé. Quel a été son impact sur la formation des biologistes médicaux de demain ? Quel sera son impact sur l'exercice de la biologie médicale dans l'avenir ? Quelle est l'évolution potentielle de cette formation dans les années à venir au vu de l'évolution du métier ?

**MODÉRATEUR :** Tristan CELSE - Docteur - Interne en biologie médicale - Ancien Coprésident Biologie Médicale de la FNSIPBM, Grenoble - France

**INTERVENANTS :**

- Julie QUESSADA - Interne en biologie médicale Coprésidente Biologie Médicale de la FNSIPBM, Marseille - France
- Philippe CART-LAMY - Biologiste Médical - Président du groupe Oriade Noviale, Grenoble - France
- Nanou PHAM - Biologiste Médical, Doyenne de la faculté de médecine, Reims - France
- Jean-Louis GUÉANT - Biologiste Médical - Président de la Commission Nationale de Biologie Médicale, Nancy - France \*

\* sous réserve de confirmation

14h00 – 14h45

● **PLÉNIÈRE (SALLE 143)**

**ALLOCUTION DE MONSIEUR  
LE MINISTRE DES SOLIDARITÉS  
ET DE LA SANTÉ**

Oliver VÉRAN, Ministre des Solidarités et de la Santé



14h45 – 15h30

● **PARCOURS SCIENTIFIQUE (salle 143)**

**GROUPES SANGUINS RARES ET VARIANTS :  
RÔLE DU LABORATOIRE DANS LA  
STRATÉGIE DE DÉPISTAGE ET LA PRISE  
EN CHARGE CLINIQUE DU PATIENT**

En partenariat avec l'Établissement  
Français du Sang



3 systèmes de groupes sanguins ont été caractérisés à ce jour chez l'Homme, les plus connus étant ABO, Rh, Kell, Duffy, Kidd et MNS. Ces systèmes sont codés par 48 gènes et 2 gènes associés. Au total, 378 antigènes érythrocytaires sont aujourd'hui décrits. Les systèmes Rh et MNS sont les plus polymorphes ; ceci s'explique par le fait qu'ils sont codés par plusieurs gènes (organisés en haplotypes), avec respectivement 56 et 50 antigènes.

Il existe environ 200 phénotypes rares chez l'Homme et on estime à près d'un million le nombre d'individus concernés en France (mais uniquement 17 000 personnes sont répertoriées dans le Registre national des sujets présentant un phénotype/génotype érythrocytaire rare, maintenu par le CNRGS). A ceci s'ajoutent des centaines de variants phénotypiques et génotypiques, dont une partie significative présente un intérêt clinique, en particulier pour les systèmes Rh et MNS dans les populations d'origine africaine/antillaise.

Un certain nombre de groupes rares peuvent être dépistés lors d'un simple phénotypage ABO/Rh/K ou lors du phénotypage étendu (Fya/Fyb, Jka/Jkb, S/s). La plupart des groupes sanguins rares sont cependant suspectés de manière indirecte en réalisant la recherche d'anticorps anti-érythrocytaires (RAI), avec une image de pan-agglutination des hématies du panel d'hématies-tests et des témoins autologues négatifs.

Après quelques rappels généraux sur les groupes sanguins et la RAI, nous aborderons au cours de cette session, par l'intermédiaire de plusieurs cas concrets, le rôle du laboratoire de biologie médicale au niveau du dépistage des groupes sanguins rares et son caractère déterminant dans la prise en charge transfusionnelle et obstétricale du patient. Nous verrons également qu'il existe aujourd'hui de nouvelles approches en laboratoires spécialisés pour la résolution des cas les plus complexes, basées sur des technologies de type « omics » (génomique et protéomique).

**MODÉRATEUR :** Dominique BERNARD - Biologiste Médical

**INTERVENANTS :**

- Thierry PEYRARD - Biologiste médical - Directeur du Département national de référence en immuno-hématologie et sang rare - Chef de service - Centre National de Référence pour les Groupes Sanguins (CNRGS), Paris - France
- Capucine HYON - Médecin biologiste, Paris-France

15h30 – 16h15

● **PARCOURS TECHNIQUE (salle Passy)**  
**QUEL ACCÈS À LA BIOLOGIE MÉDICALE  
DANS UN PAYS À RESSOURCES LIMITÉES  
ET PLACE DES TESTS RAPIDES  
« POINT OF CARE » ?**

En partenariat avec *Biologie Sans Frontières*



« *The global health* » est un nouveau concept qui positionne « le diagnostic biologique » comme une étape clé dans la prise en charge de toute maladie. Malheureusement, la plupart des pays à ressources limitées (Afrique Francophone comprise) a une politique de santé à moyens restreints. Dans ce contexte, la position de la biologie médicale reste marginale alors que son rôle nous semble primordial pour la prise en charge des infections tropicales et/ou négligées. La crise « Ebola » a mis en lumière ces carences locales dans ce domaine : ces pays n'ont ni équipements, ni infrastructures, ni formation et expérience pour rendre un diagnostic de qualité. L'accès au diagnostic biologique doit pouvoir s'appuyer sur un réseau de laboratoires de proximité indispensable. Ce réseau correspond à des laboratoires de base reposant souvent sur une structure minimaliste avec un microscope et l'utilisation de tests de diagnostic rapide (TDR) appelées aussi Point of care (POC). Ces derniers correspondent à des outils précieux. Vu leur diffusion croissante, il est important d'en connaître leurs caractéristiques, leurs avantages et leurs limites.

**MODÉRATRICES** : Marie-Josèphe CALS - Pharmacien Biologiste, Paris - France - Evelyne CHABIN, Pharmacien Biologiste, Paris - France

**INTERVENANT :**

- Pierre FLORI - Président de Biologie Sans Frontières France, Paris - France

15h30 – 16h15

● **PARCOURS ORGANISATIONNEL (salle 141)**  
**RELATIONS ARS/BIOLOGISTES : BILAN ET PERSPECTIVES**

**MODÉRATEUR** : Richard FABRE - Biologiste médical Labosud Garonne, président de l'URPS des biologistes région Occitanie, président de l'association de préfiguration de la CPTS des Portes du Lauragais (31) – France

**INTERVENANT :**

- Pierre RICORDEAU - Directeur Général de l'ARS d'Occitanie – France

15h30 – 16h45

● **PARCOURS SCIENTIFIQUE (SALLE 143)**  
**ENDOMÉTRIOSE : QUELS PROGRÈS ?**

En partenariat avec la Société française de Gynécologie



**MODÉRATEURS** : Patrick MADELENAT Gynécologue médical et obstétricien, Paris – France et Philippe MERVIEL - Gynécologue médical et obstétricien, Brest France

**INTERVENANTS :**

**Qu'est-ce que l'endométrieose ?**

- Patrick MADELENAT - Gynécologue médical et obstétricien, Paris - France

**Prise en charge de l'infertilité en cas d'endométrieose**

- Chadi YAZBECK - Gynécologue obstétricien, Paris - France

**Préservation de la fertilité en cas d'endométrieose**

- Emmanuelle MATHIEU D'ARGENT - Gynécologue obstétricien - Hôpital Tenon, Paris – France

16h30 – 17h15

● **PARCOURS SCIENTIFIQUE (salle Passy)**  
**INTÉRÊT DES MARQUEURS BIOLOGIQUES  
ET DE L'IMAGERIE DANS LA STRATÉGIE  
DIAGNOSTIQUE ET PRONOSTIQUE  
DU CANCER DE LA PROSTATE**

En partenariat avec la Société d'Imagerie Génito-urinaire



**INTERVENANTS :**

- Raphaël RENARD PENNA – Radiologue - Hôpital Tenon, Paris – France

- Olivier CUSSENOT - Chef du service d'Urologie Hôpital Tenon, Paris - France

- Pierre-Jean LAMY - Biologiste - Groupe INOVIE, Montpellier - France



16h30 – 17h15

● **PARCOURS SCIENTIFIQUE (salle 141)**

**INTOXICATIONS PENDANT LA CRISE SANITAIRE DONNÉES DES CAPS**

La pandémie liée au SARS-COV-2 a entraîné des mesures sanitaires exceptionnelles qui ont influencé profondément le mode de vie des Français avec aussi des conséquences psychologiques mal évaluées à ce jour. Dans une première présentation nous vous présenterons l'impact du premier confinement, le plus strict, sur les appels aux Centres Antipoison. Dans une seconde présentation nous vous présenterons le suivi que nous avons réalisé prospectivement sur le nombre d'appels pour suicide tout au long de la pandémie. Enfin nous ferons un focus sur trois phénomènes « nouveaux » observés au cours de cette pandémie : les projections sévères de solution hydroalcoolique entraînant des atteintes oculaires sévères chez les enfants, une augmentation des cas rapportés de symptômes neurologiques suite à la consommation festive de protoxyde d'azote et l'émergence de l'utilisation de nitrite de sodium à des fins suicidaire. L'ensemble de ces éléments plaident pour un rôle central des CAPs en tant que recours au soin et système d'alerte en situation sanitaires exceptionnelles.

**MODÉRATRICE :** Emmanuelle BERLIER - biologiste médicale - co-gérante - Biomed21, Dijon - France

**INTERVENANT :**

- Dominique VODOVAR - Centre Antipoison de Paris Université de Paris, Paris - France

16h30 – 17h15

● **PARCOURS SCIENTIFIQUE (salle 143)**

**NASH : PHYSIOPATHOLOGIE, CIBLES THÉRAPEUTIQUES, TESTS NON-INVASIFS ET PARCOURS DE SOINS**

En partenariat avec l'Association Française pour l'Étude du Foie (AFEF)



Les stéatoses hépatiques métaboliques (stéatopathie dysmétabolique ou NAFLD en anglais pour Non-Alcoholic Fatty Liver Disease) sont les conséquences hépatiques de l'insulinorésistance et de l'inflammation stérile induite par un stress métabolique (méta-inflammation). Elles sont constituées d'un continuum de lésions allant d'une stéatose simple, à une NASH (Non alcoholic Steato-Hepatitis) favorisant l'évolution vers la fibrose voire la cirrhose NASH. Elles sont la première cause de perturbation du bilan hépatique. Leur physiopathologie est complexe impliquant une dysfonction de multiples organes (tissu adipeux, système musculaire, système immunitaire, tube digestif et foie). De nouvelles cibles thérapeutiques ont suscité le développement de molécules anti-NASH dont beaucoup ont vu leur développement stoppé en cours d'essais

thérapeutiques de phase 2 ou 3, faute d'efficacité suffisante. La perte de poids et les mesures hygiéno-diététiques personnalisées restent au centre de la prise en charge. Le test FIB4 (basé sur l'âge, l'ASAT, l'ALAT et les plaquettes) est simple, gratuit, validé devrait être largement promu en outil de dépistage de la fibrose hépatique au cours de la NAFLD. Plusieurs autres tests non-invasifs de fibrose hépatique, plus complexes et payant, sériques ou physiques, ont été validés. L'accès à un remboursement de ces tests non-invasifs faciliterait le développement des parcours de soins. La prise en charge de cette pathologie nécessite, en effet, une mobilisation des soignants des réseaux primaires, secondaires et tertiaires. Une prise en charge interdisciplinaire (médecin traitant et médecins spécialistes d'organes et biologistes) est utile pour prendre en charge cette pathologie multisystémique.

**MODÉRATEUR :** Henry-Pierre DOERMANN - Président de NOVABIO, Bergerac - France

**INTERVENANTS :**

- Rodolphe ANTY - Unité d'Hépatologie, pôle D.A.R.E., Nice - France
- Cyrielle CAUSSY - diabétologue, spécialiste de la NASH, Lyon - France

17h15 – 18h00

● **PARCOURS SCIENTIFIQUE (salle 141)**

**APPROCHE SYNDROMIQUE ET DIAGNOSTIC DES MALADIES INFECTIEUSES**

De nouvelles approches diagnostiques probabilistes ciblant les principales étiologies responsables des infections en fonction du contexte clinique sont apparues récemment. Elles correspondent à des techniques innovantes de PCR « multiplex », couteuses mais souvent simples d'utilisation et permettant une réponse rapide incluant récemment pour certains kits, la détection de gènes codant la résistance aux antibiotiques. Leur place dans l'arsenal diagnostic ainsi que leurs avantages et inconvénients sont encore à définir.

**MODÉRATRICES :** Françoise CHARTIER BOTTEREL, PU-PH, Chef de service de Parasitologie Mycologie - Hôpital Henri-Mondor, Créteil - France  
Donia BOUZID - Chef de Clinique, Hôpital Bichat Claude Bernard, Paris - France

**INTERVENANTS :**

**PCR multiplexe syndromique : Principe, bonnes pratiques et application clinique**

- Florence DOUCET-POPULAIRE - PU-PH, Chef du service de Microbiologie, Paris - France

**Implémentations de différents panels syndromiques : retour d'expérience de l'Hôpital Bichat Claude Bernard**

- Benoit VISSEAUX - Maitre de conférences des Universités - Praticien Hospitalier Hôpital Bichat Claude Bernard, Paris - France

17h15 – 18h00

● **PARCOURS SCIENTIFIQUE (salle 143)**

**QUEL BILAN TIRER DES GREFFES  
D'ORGANES RÉALISÉES EN 2020-2021 ?**

*En partenariat avec l'Agence  
de Biomédecine*



**MODÉRATEUR** : Dominique BERNARD -  
Biologiste Médical, Pont-du-Casse - France

**INTERVENANT :**

- Michel TSIMARATOS - Directeur Général Adjoint  
Direction Médicale et Scientifique Agence de la  
Biomédecine, Paris - France

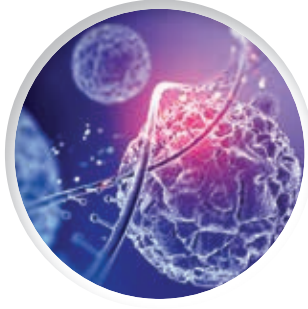
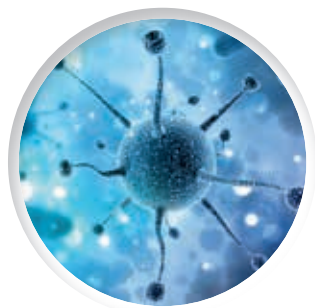


Magazine trimestriel  
et site web

**LE REGARD DES PROFESSIONNELS  
SUR LES TECHNOLOGIES DE LA SANTÉ**

# SPECTRA DIAGNOSTIC

LA REVUE FRANCOPHONE DU DIAGNOSTIC MEDICAL



PRESSE DIAGNOSTIC



SPECTRA DIAGNOSTIC

[www.spectradiagnostic.com](http://www.spectradiagnostic.com)

# JEUDI 02 DÉCEMBRE 2021

09h15 – 10h00

● **SESSION PLÉNIÈRE (salle 143)**

## REGARDS DES POLITIQUES

**MODÉRATEUR :** Fabien GUEZ - Journaliste Check Up Santé (BFM Business), Paris - France

### INTERVENANTS :

- François BLANCHECOTTE - Président du Syndicat des Biologistes, Tours - France
- Philippe CHELUMEAU - Député LREM d'Indre-et-Loire - France
- Michèle PEYRON - Député LREM Seine-et-Marne France

10h15 – 11h00

● **PARCOURS TECHNIQUE (salle Passy)**

## SÉCURITÉ NUMÉRIQUE DANS LE SECTEUR DE LA SANTÉ

En partenariat avec l'Association Française des Ingénieurs Biomédicaux (AFIB)



Les attaques informatiques visant les systèmes du secteur de la santé sont de plus en plus fréquentes. Dans le monde, on dénombre une attaque tous les trois jours sur les hôpitaux. La législation évolue, les responsabilités aussi. Cette session est organisée par l'AFIB (Association Française des Ingénieurs Biomédicaux) qui a mis en place en 2020 un groupe de travail pour apporter des solutions concrètes pour augmenter la sécurité numérique des équipements médicaux. La première présentation a pour objectif de situer la problématique, les évolutions récentes de la législation et l'organisation en France de la lutte contre la cybercriminalité. La seconde vise à présenter un cas concret d'évaluation des risques et des recommandations pour mieux maîtriser la vulnérabilité des équipements d'un laboratoire de biologie

**MODÉRATRICE :** Sandrine ROUSSEL - Ingénieur biomédical, CA de L'AFIB, Coordinatrice du groupe de travail « sécurité numérique des équipements biomédicaux », Besançon - France

### INTERVENANTS :

#### La sécurité numérique dans le domaine de la santé

- Bernard CASSOU-MOUNAT - Responsable Central de la sécurité des systèmes d'information (Ministère de la Justice - Administration pénitentiaire) - Expert du secteur sanitaire - management de crises et cyber sécurité, Saint-Denis - France

#### Gestion de la vulnérabilité numérique d'un parc d'équipements en biologie

- Sandrine ROUSSEL - Ingénieur biomédical, CA de L'AFIB, Coordinatrice du groupe de travail « sécurité numérique des équipements biomédicaux », Besançon - France

10h15 – 10h45

● **PARCOURS ORGANISATIONNEL (salle 141)**

## EXERCICE COORDONNÉ : C'EST AUSSI, L'AFFAIRE DU BIOLOGISTE !

CPTS, ESP, ESS, ESCAP, DAC... autant d'acronymes obscurs avec lesquels le biologiste devra se familiariser. Cette session, ce sera l'exercice coordonné pour les nuls. Ce sont des professionnels de santé de terrain qui partageront leur expérience et avec lesquels vous pourrez échanger. Vous comprendrez rapidement que le biologiste est un des ces professionnels de santé, du second recours, qui doit apporter son concours à un exercice pluriprofessionnel pour une meilleure prise en charge du patient..

**MODÉRATEUR :** Francis GUINARD - Biologiste Médical Bioexcel Bourges (18), Secrétaire Général du SDB, Trésorier-adjoint de la CPTS du Pays de Bourges - France

### INTERVENANTS :

- William JOUBERT - Médecin Généraliste au Mans (72), Président de l'UNPS (Union Nationale des Professions de Santé), secrétaire général du SML Syndicat des Médecins Libéraux), Paris - France
- Sophie LIZE - Médecin Généraliste à Joué-les-Tours (37), Présidente de la CPTS O'Tours, Tours - France



- Richard FABRE - Biologiste Médical Labosud Garonne, Président de l'URP des biologistes région Occitanie, président de l'association de préfiguration de la CPTS des Portes du Lauragais (31), Labege - France
- Gaël SAINTENOY - Biologiste Médical Laborizon Tours (37), Trésorier de la CPTS O'Tours, Tours - France

10h00 - 10h45

● **PARCOURS SCIENTIFIQUE (salle 143)**

**L'INTELLIGENCE ARTIFICIELLE EN ONCOLOGIE**

*Cancer et intelligence artificielle : un nouvel espoir grâce à la biologie médicale ? La question du rôle de l'intelligence artificielle dans la biologie médicale ne fait plus débat. Accélération du diagnostic, aide à la décision thérapeutique ou identification de nouvelles pistes de recherche... Les applications possibles sont vastes et concrètes. Dans la lutte contre le cancer, les progrès sont déjà nombreux. Technologie d'aujourd'hui pour construire la biologie de demain, sa place est de plus en plus importante. Loin d'être en compétition avec l'intelligence humaine, les réussites sont au contraire fondées sur l'association des deux. Comment l'intelligence humaine peut-elle profiter de ces nouveaux outils pour se faciliter la tâche ? Dans cette session interactive, en partenariat avec la Chaire de Santé Intégrative du CNAM et KIRO, oncologues, biologistes médicaux et experts de l'IA viendront présenter les avancées de leurs laboratoires et témoigner des perspectives de développement. L'enjeu : passer d'une médecine centrée sur la maladie à une médecine centrée sur les services aux patients.*

**MODÉRATEURS** : Alexandre GUENOUN - Fondateur et Président KIRO, Marseille - France

- Alain TOLEDANO - Cancérologue Radiothérapeute, Président de l'Institut Rafael, Président du conseil médical de l'Institut d'Oncologie des Hauts de Seine, Directeur médical de l'Institut de Radiochirurgie de Paris, Centre Hartmann, Président de l'Association Franco Africaine de Cancérologie, Institut Rafaël, Levallois-Perret - France

**INTERVENANTS :**

- François BLANCHECOTTE - Biologiste Médical Laborizon Centre (Biogroup), Président du Syndicat des Biologistes, Président du CNPS et Vice-président de l'UNPS, Président de la Commission des Affaires Européennes et Internationales de l'UNAPL et membre de la Commission Européenne de l'U2P - Tours - France
- Arnaud CAUSSANEL - Biologiste Médical, Groupe Unilabs, Toulouse - France

- Pierre-Jean LAMY - Biologiste Médical, Oncogénéticien Moléculaire, Groupe Inovie, Imagenome - biopathologie génétique des cancers - Montpellier - France
- Marc LETONDEL - Directeur développement et marketing Eurofins Biomnis, Lyon - France

11h15 - 12h00

● **PARCOURS SCIENTIFIQUE (salle Passy)**

**PRÉVENTION ET DÉPISTAGE**

*Le Biologiste Médical est reconnu comme un maillon essentiel de notre système de soins aux patients. Il est aussi un acteur incontournable pour la collectivité. La pandémie que nous traversons en est la preuve. Le dépistage est au coeur de l'activité du Biologiste Médical (diabète, hyperlipidémie, MST etc...), mais essentiellement sur prescription du médecin pour une prise en charge par l'Assurance Maladie.*

*Les pouvoirs publics sont-ils prêts à pérenniser la reconnaissance professionnelle obtenue lors de l'épidémie de COVID-19 en incitant, et en finançant, des actions de dépistage, et donc de prévention, pour des pathologies dont certaines posent de graves problèmes de santé publique ?*

*Mieux vaut prévenir que guérir... Ce vieil adage est sans cesse à redécouvrir. Que la prévention soit primaire (dépistage du papillomavirus), ou secondaire (diagnostic et suivi de l'insuffisance rénale), pour ne prendre que ces deux exemples, les sommes qui lui sont consacrées sont à considérer comme un investissement - et non pas une simple dépense - compte tenu des économies réalisées en évitant ou en retardant l'apparition de maladies graves et/ou invalidantes.*

*Le biologiste est bien un acteur majeur de santé publique !*

**MODÉRATEUR** : Dominique BERNARD - Biologiste Médical, Pont-du-Casses - France

**INTERVENANTS :**

- Richard FABRE - Biologiste Médical Labosud Garonne, Président de l'URPS des biologistes région Occitanie, Président de l'association de préfiguration de la CPTS des Portes du Lauragais (31), Labege - France
- Francis GUINARD - Biologiste Médical Bioexcel Bourges (18), Secrétaire Général du SDB, trésorier-adjoint de la CPTS du Pays de Bourges - France

11h15 – 12h00

● **PARCOURS ORGANISATIONNEL (salle 141)**

**CRISE SANITAIRE ET FONDS PUBLICS : QUELLES INCIDENCES SUR L'ACCORD TRIENNAL ET LA RÉGULATION DES DÉPENSES DE BIOLOGIE MÉDICALE ?**

*L'accord triennal qui a été initié il y a maintenant plus de 9 ans, a permis de gérer au mieux les augmentations de volume des actes prescrits dans le secteur de la biologie médicale, mais la conséquence est la baisse quasi inéluctable des tarifs de certains actes de façon à compenser les volumes pour rester dans le cadre d'une enveloppe négociée. la crise sanitaire a vu naître deux phénomènes, le premier des dépenses supplémentaires hors accord par la CNAM et d'autre part, pour la première fois une sous consommation des actes. Quelles sont les leçons que nous devons en tirer pour se préparer à d'autres crises, même si elles ne sont pas de cette ampleur, mais aussi pour l'avenir ? faut-il rester sur un accord de 3 ans ? Faut-il étendre cet accord avec d'autres volets que celui des actes courants ? Et d'autre part, les finances publiques ont été fortement impactées, que faut-il en penser ? Quels mécanismes doivent-ils être enclenchés pour y faire face ? Deux acteurs clés sont là pour y répondre.*

**MODÉRATEUR** : François BLANCHECOTTE - Président du Syndicat des biologistes, Tours - France

**INTERVENANTS :**

- Thomas FATOME - Directeur général de la CNAM, Paris - France
- Dominique LIBAULT - Paris - France

11h15 – 12h00

● **PARCOURS SCIENTIFIQUE (salle 143)**

**PRÉVENIR LE RISQUE CARDIOVASCULAIRE CHEZ LES PERSONNES ATTEINTES DE DIABÈTE DE TYPE 2**

*En partenariat avec Roche*



*Au cours des trente dernières années l'attention de nombreux praticiens s'est focalisée sur les complications athéromateuses des diabètes de type I et de type II. Beaucoup plus récemment que nous avons réalisé que l'insuffisance cardiaque était un enjeu majeur chez les patients diabétiques. En effet la prévalence de l'insuffisance cardiaque est multipliée par un facteur compris entre 2.5 et 5 chez les patients diabétiques, par rapport aux patients non diabétiques, et 30 à 40% des patients inclus dans les essais cliniques menés dans l'insuffisance cardiaque sont diabétiques. Aujourd'hui, il existe des outils qui permettent de détecter l'insuffisance cardiaques et des traitements qui préviennent son apparition.*

**MODÉRATEUR** : Jean-Paul FEUGEAS - Président du Syndicat National des Médecins Biologistes de CHU, Besançon - France

**INTERVENANTS:**

- Christophe MEUNE - Chef de service de Cardiologie, Bobigny - France
- Paul VALENSI - Endocrinologue, Bondy - France

12h00 – 12h45

● **PARCOURS TECHNIQUE (salle Passy)**

**PRINCIPE DE L'ORGANISATION DE LA PRISE EN CHARGE DES URGENCES EN FRANCE**

*En partenariat avec la Société Française de Médecine d'Urgence*



*La médecine d'urgence est en évolution organisationnelle permanente. La bonne utilisation des structures d'urgences pré et intra-hospitalière est un enjeu de santé publique. Chaque acteur du système de soins doit comprendre les missions et les limites du système d'aide médicale urgente. Dans cette session nous décrirons l'organisation, les missions et le parcours de soins dans les structures d'urgences pré-hospitalières (SAMU SMUR) et intra-hospitalière. Enfin nous décrirons les outils diagnostiques disponibles dans ces structures.*

**MODÉRATEUR** : Xavier BOBBIA - Médecine d'urgence au CHU de Nîmes. Enseignant, conférencier, Chercheur en échographie clinique en médecine d'urgence, Nîmes - France

**INTERVENANTS :**

**Principe et rôle du SAMU et du SMUR**

- Paul-Georges REUTER - Maitre de conférences des Universités, Faculté de Médecine Paris Ouest, Hôpital Raymond-Poincaré APHP, Garches - France

**Principe et rôle du service des urgences**

- Youri YORDANOV - Maitre de conférences des universités - Faculté de médecine Sorbonne Université Hôpital Saint Antoine APHP, Paris - France

**Outils diagnostiques utilisés**

- Nicolas PESCHANSKI - Professeur Associé, Praticien Hospitalier, Faculté de Médecine Université Rennes 1, Rennes - France





12h00 – 12h45

● **PARCOURS ORGANISATIONNEL (salle 141)**

## **OÙ EN EST-ON DU FANTASME D'UNE BIOLOGIE MÉDICALE SANS BIOLOGISTES MÉDICAUX ?**

La pandémie de Covid 19 a eu pour conséquence immédiate une forte demande d'exams de Biologie Médicale spécifiques (PCR) pour une population peu avertie de la profession de Biologiste Médical. L'intense médiatisation concomitante a fait prendre conscience petit à petit de la nécessaire maîtrise technique et médicale des processus conduisant à une prise en charge optimum des personnes concernées. Corrélativement sont apparus des offres analytiques et organisationnelles qui sont très éloignées de la Biologie Médicale à qualité prouvée (accréditation ISO 15189). Cette offre analytique, sous l'impulsion de certains industriels du DMDIV, semble vouloir s'étendre largement au-delà des tests pour la Covid, au motif que la population serait en attente de cette nouvelle offre sur notre territoire. Quel avenir pour ces nouvelles offres et quel impact sur l'attractivité de la Biologie Médicale pour les étudiants en médecine ou pharmacie pour lesquels l'image de la profession se brouille de plus en plus ?

**MODÉRATEUR :** Dominique BERNARD - Biologiste Médical, Pont du Casse - France

### **INTERVENANTS :**

- Jean CANARELLI - Président CNOM Biologistes, Ajaccio - France
- Philippe PIET - Président CNOP Biologistes, Terrasson - France

12h00 – 12h45

● **SESSION SCIENTIFIQUE (salle 143)**

## **CA-SFM : LES GRANDS CHANGEMENTS INTRODUITS DEPUIS LA VERSION 2019**

En partenariat de la Société Française de Microbiologie



Les années 2019 et 2020 ont été celles de modifications majeures qui impactent considérablement la (les) façon(s) habituelle(s) de rapporter les antibiogrammes.

Il existe toujours 3 catégories cliniques : deux catégories sensibles – sensible à dose standard (S) et sensible à forte exposition (I) – et une catégorie résistante – résistant (R). La nouvelle catégorie « sensible à forte exposition » (qui remplace l'ancienne catégorie « intermédiaire ») indique que la probabilité de succès thérapeutique est élevée lorsque l'exposition à l'antibiotique peut être augmentée en ajustant la dose à la hausse, ou si l'antibiotique est fortement concentré sur le site infectieux. Pour quelques espèces bactériennes, les phénotypes sauvages ne sont sensibles à certains antibiotiques qu'à forte dose. Si les définitions ont changé, les lettres S/I/R utilisées dans nos SIL ou nos automates n'ont en revanche pas lieu d'être remplacées,

rendant ainsi plus accessible le paramétrage informatique à réaliser. La notion de Zone d'Incertitude Technique (ZIT), qui était un des éléments de l'ancienne catégorie « intermédiaire », est désormais gérée de façon indépendante de la catégorisation clinique : pour quelques rares couples antibiotiques/bactéries, et sur des plages limitées de diamètres/CMI proches des concentrations critiques, elle constitue un « warning » dont le laboratoire doit se saisir pour informer le clinicien sur l'incertitude du résultat de la catégorisation clinique d'un antibiotique donné pour une souche donnée, ou pour initier la réalisation de tests complémentaires permettant de résoudre cette incertitude.

La table ronde s'adresse ainsi aux laboratoires et aux cliniciens des centres qui n'ont pas encore « franchi le pas » de ces changements et qui s'interrogent encore sur la façon de les mettre en œuvre en routine. Les objectifs de la table ronde sont de présenter le rationnel qui sous-tend les modifications de définition des catégories cliniques, et d'exposer les solutions techniques, organisationnelles et les éléments de communication à préparer pour intégrer avec succès les nouvelles recommandations du CA-SFM/EUCAST.

**MODÉRATEUR :** Gérard LINA - Président - Société Française de Microbiologie, Lyon - France

### **INTERVENANTS :**

- Frédéric SCHRAMM - Laboratoire de bactériologie, Strasbourg – France
- Christian CATTOEN - Laboratoire de bactériologie, Valenciennes – France



14h15 – 15h00

● **PARCOURS SCIENTIFIQUE (salle Passy)**

## LES ANÉMIES : QUEL BILAN POUR QUEL PROFIL BIOLOGIQUE ?

En partenariat avec la Société Française d'Hématologie



Quelle est la définition d'une anémie et quel bilan est à réaliser en première intention ? Comment interpréter le bilan martial ? Quand faire un bilan d'hémolyse ? Quelles sont les indications de l'étude de l'hémoglobine ?

### INTERVENANTE :

- Clara NOIZAT - Unité des maladies génétiques du globule rouge - Centre de la drepanocytose Henri Mondor, Créteil - France

14h15 – 15h00

● **PARCOURS TECHNIQUE (salle 141)**

## QUELLE EST LA PLACE DU BIOLOGISTE MÉDICAL AVEC LES ÉVOLUTIONS TECHNOLOGIQUES ?

Faire face aux évolutions technologiques et aux innovations est un défi pour les biologistes médicaux, que ce soit dans la mise en place de nouveaux modes de diagnostic à proximité des patients tels que les appareils de biologie dits «délocalisés» limitant les hospitalisations non nécessaires, mais aussi comme l'a montré la crise du COVID, le besoin d'utiliser des réactifs non encore commercialisés et qui doivent répondre à la commande publique. Pour se faire, nous avons demandé aux représentantes du CSIS de nous présenter les éléments d'évolution proposés dans le rapport qui a été remis et aux représentants de l'ANSM de nous montrer le rôle de l'agence et de nous faire comprendre le processus de mise en place d'un nouveau système diagnostique.

**MODÉRATEUR :** François BLANCHECOTTE - Président du Syndicat des biologistes, Tours - France

### INTERVENANTS :

- Murielle DAHAN - Personnalité Qualifiée du CSIS et membre de l'Académie Nationale de Pharmacie, Paris - France
- Lyse SANTORO - Personnalité Qualifiée du CSIS, Paris - France
- Thierry SIRDEY - Directeur DMCDIV, Paris - France
- Gaëlle LE BRUN - Chargée de mission Règlement DMDIV Europe, Paris - France
- Ameziane ATTOU - Référent Biologie Médicale

14h15 – 15h00

● **PARCOURS SCIENTIFIQUE (salle 143)**

## BILAN D'UNE PREMIÈRE ANNÉE DU DÉPISTAGE DU CANCER DU COL DE L'UTÉRUS NOUVELLE FORMULE

Le dépistage du cancer du col de l'utérus a fait l'objet de nouvelles recommandations où le test HPV joue un rôle central.

La session fera le point sur le nouveau parcours des patientes, la place du biologiste dans ce dépistage, les perspectives d'évolution comme l'auto-prélèvement.

L'impact du COVID sur le démarrage du programme et celui de la vaccination sur son évolution sera abordée.

**MODÉRATEURS :** Richard FABRE - Biologiste Médical Labosud Garonne, Président de l'URPS des biologistes région Occitanie, Président de l'association de préfiguration de la CPTS des Portes de Lauragais (31) - France - Bruno GAUTHIER - Directeur de la transformation digitale Groupe Inovie - Biologiste Médical, Poitiers - France

### INTERVENANT :

- Joseph MONSONEGO - Gynécologue, Directeur Médical de l'Institut Alfred Fournier de Paris, et Président fondateur d'Eurogin, Paris - France

15h00 – 15h45

● **PARCOURS SCIENTIFIQUE (salle Passy)**

## RÔLE DE LA BIOLOGIE DANS LA SURVEILLANCE DES TRAITEMENTS PAR CAR T-CELLS

En partenariat de la Société Française d'Hématologie



Le développement de l'immunothérapie modifie profondément la prise en charge des hémopathies malignes et le biologiste est indispensable au suivi des patients recevant ces traitements, en particulier les lymphocytes T à récepteur antigénique chimérique (CAR-T cells) sur lesquels va se focaliser la présentation. Les CAR-T cells sont maintenant approuvés dans le traitement de la leucémie aigüe lymphoblastique, le lymphome B diffus à grandes cellules et le myélome multiple. Le biologiste a un rôle clé pour le suivi de ces patients, que ce soit pour la surveillance des complications, notamment le syndrome de relargage cytokinique, la lymphopénie B et l'hypogammaglobulinémie, mais aussi pour surveiller l'efficacité, via le suivi de l'expansion clonale des CAR-T-cells en cytométrie de flux. Lors de la présentation ces différents points seront abordés et discutés.

### INTERVENANT :

- Florent MALARD - Service d'hématologie clinique et thérapie cellulaire, Hôpital Saint Antoine, APHP, Sorbonne Université, Paris - France

15h00 – 15h45

● **PARCOURS SCIENTIFIQUE (salle 141)**

**MA RETRAITE, J'Y PENSE... MÊME SI C'EST ENCORE LOIN**

*En partenariat avec CAVP*

*On vous dira tout sur les différents régimes qui composent la retraite des pharmaciens : régime de base, répartition, PCV, capitalisation. Comment fonctionnent ces différents régimes? Comment sont-ils financés ? Pourquoi cotiser le maximum en capitalisation ? Comment est calculée votre retraite ? Quel avenir pour notre caisse et ses réserves, que vous avez constituées ? Qu'est-ce que le fonds InterPharmaciens ? Le Président de la CAVP répondra à toutes vos questions.*

**MODÉRATEUR :** Francis GUINARD - Biologiste du Syndicat des Biologistes, Trésorier Adjoint de la CPTS du Pays de Bourges - France

**INTERVENANT :**

- Philippe BERTHELOT - Président de la CAVP

15h00 – 15h45

● **SESSION SCIENTIFIQUE (salle 143)**

**QUAND LES BIOLOGISTES MÉDICAUX SONT AU CŒUR DE LA RÉVOLUTION NUMÉRIQUE DU SYSTÈME DE SANTÉ**

*L'évolution voulue par le Gouvernement sur le numérique offre une opportunité majeure pour la biologie médicale. La dotation financière va permettre de financer nos éditeurs ainsi que toutes celles et ceux qui souhaitent basculer vers des versions MSS, DMP compatibles. Il est essentiel que notre secteur professionnel reste en pointe sur ces évolutions, nous pourrons garantir à nos patients de meilleurs services et pouvoir, demain, recevoir des prescriptions connectées, utiliser l'intelligence artificielle. Etre attractif, performant et efficient dans tous les domaines de la biologie que ce soit la prévention et le diagnostic biologique.*

**MODÉRATEUR :** François BLANCHECOTTE - Président du Syndicat des biologistes, Tours - France

**INTERVENANT :**

- Olivier CLATZ - Directeur du Programme Ségur Numérique, Paris - France

15h00 – 15h45

● **PARCOURS SCIENTIFIQUE (salle Passy)**

**RÔLE DE LA BIOLOGIE DANS LA SURVEILLANCE DES TRAITEMENTS PAR CAR T-CELLS**

*En partenariat de la Société Française d'Hématologie*



*Le développement de l'immunothérapie modifie profondément la prise en charge des hémopathies malignes et le biologiste est indispensable au suivi des patients recevant ces traitements, en particulier les lymphocytes T à récepteur antigénique chimérique (CAR-T cells) sur lesquels va se focaliser la présentation. Les CAR-T cells sont maintenant approuvés dans le traitement de la leucémie aigüe lymphoblastique, le lymphome B diffus à grandes cellules et le myélome multiple. Le biologiste a un rôle clé pour le suivi de ces patients, que ce soit pour la surveillance des complications, notamment le syndrome de relargage cytokinique, la lymphopénie B et l'hypogammaglobulinémie, mais aussi pour surveiller l'efficacité, via le suivi de l'expansion clonale des CAR-T-cells en cytométrie de flux. Lors de la présentation ces différents points seront abordés et discutés.*

**INTERVENANT :**

- Florent MALARD - Service d'hématologie clinique et thérapie cellulaire, Hôpital Saint Antoine, APHP, Sorbonne Université, Paris - France

16h15 – 17h00

● **PARCOURS SCIENTIFIQUE (salle 142)**

**LA GARANTIE HUMAINE DE L'INTELLIGENCE ARTIFICIELLE EN BIOLOGIE : COMMENT SE PRÉPARER À LA CONFORMITÉ DE LA LOI DE BIOÉTHIQUE ET DU RÈGLEMENT EUROPÉEN SUR L'INTELLIGENCE ARTIFICIELLE ?**

*La diffusion de l'intelligence artificielle s'accélère en biologie avec une nouvelle vague d'innovations.*

*Ce développement rapide soulève des enjeux éthiques et fonctionnels – notamment s'agissant de la phase de validation – que la reconnaissance, française et européenne, du principe de Garantie Humaine de l'IA vise à réguler. Ce nouveau cadre est entré en vigueur avec France avec la nouvelle loi de bioéthique et trouvera son prolongement européen avec le dispositif de conformité prévu par l'article 14 du projet de règlement européen sur l'IA présenté à la fin du mois d'avril dernier. Cette session permettra de bien comprendre ces enjeux et de présenter les résultats des premiers démonstrateurs pour permettre aux acteurs de la biologie de se préparer à cette nouvelle conformité en Garantie Humaine.*



**MODÉRATEUR :** Jean CANARELLI - Biologiste, Ajaccio – France

**INTERVENANTS :**

- David GRUSON - Ethik-IA - Jouve, Paris - France
- Claude KIRCHNER - Président du Comité d'éthique du numérique, Pessac - France
- Héléne MARIN - Ethik-IA, experte en droit algorithmique, Paris - France

**16h15 – 17h00**

● **PARCOURS SCIENTIFIQUE (salle 141)**

**SÉQUENÇAGE DE NOUVELLE GÉNÉRATION EN MALADIES INFECTIEUSES, IMPLICATION POUR LA SURVEILLANCE DES ÉMERGENCES ET LA MÉDECINE DE PRÉCISION**

**MODÉRATRICE :** Agathe PAUBEL - Médecin Généticien Cytogénétique & Génétique Moléculaire, Tours - France

**INTERVENANTS :**

**Métagénomique panpathogène et transcriptomique, le diagnostic de maladies infectieuses 2.0**

- Christophe RODRIGUEZ - Virologue, MCU-PH, responsable LBMR métagénomique, CHU Henri Mondor, Créteil - France

**Le NGS déjà un outil en maladie infectieuse complexe !**

- Laure SURGERS - Infectiologue, MCU-PH, maladies infectieuses CHU Saint Antoine, Paris - France

**Pandémie virale et surveillance des maladies infectieuses, ce que le SARS-CoV-2 a changé.**

- Adeline FERIE - Chargée de projets Stratégie Laboratoires, Direction des maladies infectieuses - Santé Publique France, Saint Maurice - France

**16h15 – 17h00**

● **SESSION SCIENTIFIQUE (salle 143)**

**RÉALITÉ, CONSÉQUENCE ET ENJEUX DE LA FINANCIARISATION DE LA SANTÉ POUR LES PROFESSIONNELS ET LES PATIENTS**

*La financiarisation de la santé gagne du terrain. Par financiarisation nous entendons le principe de développement d'acteurs économiques (groupes, organisations, réseaux, etc.) qui bénéficient d'un apport financier capitalistique. Ces acteurs économiques par des mécanismes de Fusion – Acquisition (M&A) atteignent des tailles importantes et impactent sur les pratiques professionnelles des secteurs de la santé concernés. Comprendre qui ils sont, quelles sont leur stratégie, de quels*

*moyens ils disposent et quelles sont leurs attentes en termes de présence sur le marché ainsi que de retour sur investissement (ROIC), est important pour tous les professionnels de santé. Nous proposons une réflexion basée sur l'observation des conditions macroéconomiques ayant conduit à développer ces approches financières susceptibles de créer des tensions ou des distorsions concurrentielles pour des praticiens de santé devant respecter des pratiques professionnelles éthiques.*

**INTERVENANT :**

- Paul GARASSUS - Président de l'UEHP (Union Européenne de l'Hospitalisation Privée), Vice-Président de la SFES (Société Française d'Economie de Santé) et Membre expert du BIAC (Business and Industry Advisory Committee) conseil économique professionnel de l'OCDE, Bruxelles - Belgique

**16h15 – 17h00**

● **SESSION SCIENTIFIQUE (salle 143)**

**LE BURN OUT, ÇA N'ARRIVE PAS QU'AUX AUTRES : PRENDRE SOIN DE SA SANTÉ MENTALE, UNE NéCESSITÉ PERSONNELLE ET PROFESSIONNELLE**

*MED'AIDE INTER URPS PACA se présente comme un dispositif opérationnel et original qui est à la fois pluriprofessionnel, pluridisciplinaire et inter syndical. Il est animé par une équipe motivée issue de 9 URPS sur 10 avec le soutien financier de l'ARS PACA.*

*Il a pour mission de :*

- Prévenir les risques d'épuisement professionnel par le repérage et la sensibilisation,
- Accompagner et guider les soignants vers des structures d'entraide pour les soutenir.

**MODÉRATEUR :** Boris LOQUET - Directeur général chez Labosud Provence Biologie - France

**INTERVENANTES :**

- Marie-Claire TUFFERY - URPS des MédecinsLibéraux PACA, La Seyne sur Mer - France
- Haizia MOULAI - URPS Infirmières PACA, Marseille France

# CLINICAL LABORATORY<sup>int.</sup>



[clinlabint.com](http://clinlabint.com)



Follow now your favorite magazine on Facebook and linkedin via:

[@Clinical laboratory International](https://www.facebook.com/ClinicalLaboratoryInternational)

Stay up to date with all the newsfacts in your industry!

Ask your colleague to sign up as well. Its free of charge.



Sign up for free!





# LOGICIELS NEW GENERATION



## InLog France

53 rue de l'Etang - 69760 Limonest

04 78 66 53 53

[inlog.com](http://inlog.com) | [accueil@inlog.fr](mailto:accueil@inlog.fr)



Suivez-nous sur  
notre page LinkedIn

# ATELIERS PARTENAIRES SYMPOSIUM PITCHS INNOVATION

MERCREDI  
**01 DÉCEMBRE**

11h30 - 11h45

**Pitch innovation ORTHO CLINICAL DIAGNOSTICS (salle 142)**

**Une méthode de dosage innovante de HbA1c sur sang total avec VITROS® A1c Slide**

Ortho  
Clinical Diagnostics

La croissance de l'incidence mondiale du diabète amène les prescripteurs à systématiser la mesure de l'HbA1c pour l'identification des patients susceptibles de développer un diabète et pour la surveillance du contrôle glycémique à long terme chez les individus atteints de diabète.

Les laboratoires font donc face à une forte demande et à un besoin de performances accrues avec un niveau d'efficacité important.

**Tout en répondant aux enjeux majeurs de la mesure de l'HbA1c comme la certification NGSP1, la prise en compte de ses principaux variants, un temps de rendu de résultat optimisé.** VITROS® HbA1c MicroSlide™ apporte tous les bénéfices des technologies exclusives MicroSlide™ (maintenances opérateurs réduites, réduction des déchets générés tout en s'affranchissant des contraintes de la chimie liquide) et des technologies VITROS® (Taux de rendu au premier passage de 96,5%, qualification de l'échantillon, sécurité analytique avec Intellicheck® et MicroSensor™) pour vous donner une confiance optimale dans le résultat rendu.

Le nouveau test VITROS® HbA1c MicroSlide™ d'Ortho Clinical Diagnostics permet la mesure de l'HbA1c sur les plateformes VITROS®. Intégrer le dosage de l'HbA1c sur les systèmes VITROS®, c'est :

- Optimiser l'organisation du plateau technique avec la réalisation du dosage HbA1c sur un outil de production commun pour les tests de chimie et d'immunoanalyse,
- Réaliser les analyses au fil de l'eau et non en série,
- Gagner du temps et améliorer le confort de travail pour les opérateurs qui n'ont plus à traiter ces échantillons séparément et qui n'ont pas besoin d'une expertise dédiée à l'interprétation des chromatogrammes,
- Maîtriser les coûts de production.

**Ortho Clinical Diagnostics est un leader mondial du diagnostic in vitro qui travaille avec des laboratoires d'analyses médicales en chimie & immunoanalyses et des acteurs de la médecine transfusionnelle dans le monde entier.** Ortho Clinical Diagnostics possède une longue histoire d'innovation scientifique et d'engagement dans le domaine des maladies infectieuses (tests de dépistage et de sérologie), de l'hormonologie et des soins aigus.

**INTERVENANT :**

- Julien LORENZIO - Product Manager Chimie Clinique, Illkirch - France



11h45 – 12h00

### Pitch innovation ABBOTT (salle 142)

#### Les biomarqueurs de lésions cérébrales GFAP et UCH- L1 : Nouveaux outils d'aide à l'évaluation des traumatismes crâniens aux urgences.



Les traumatismes crâniens légers (TCL) sont une cause fréquente d'hospitalisation aux urgences. Au niveau mondial, on estime à 69 millions le nombre de patients, qui subissent un traumatisme crânien (TC) chaque année. Plus de 80% de ces patients ont un TCL. Les urgences sont le point de passage vers les soins médicaux pour la plupart de ces patients présentant un TCL.

Ces données épidémiologiques et la complexité des caractéristiques cliniques et organisationnelles du traumatisme crânien rendent particulièrement importante la revue systématique et actualisée de la littérature scientifique et la reconnaissance critique des méthodes organisationnelles pratiquées.

À ce jour, la prise en charge initiale du TCL comprend un scanner cérébral sans MDC si le patient répond à des conditions spécifiques. Cependant, la prévalence des anomalies détectées par cette méthode est inférieure à 10 % chez les patients atteints de TCL et moins de 1 % de ces patients nécessitent des interventions neurochirurgicales.

Les objectifs de cette séance sont de reconnaître le besoin non satisfait d'une meilleure évaluation des TC et d'étudier la valeur objective des tests automatisés de biomarqueurs de TC qui pourraient améliorer l'évaluation des TC et optimiser leurs voies de traitement.

#### INTERVENANT :

- Stefano FAVERO - MD, Medical Manager Europe Abbott - France

12h00 – 12h15

### Pitch innovation WITSEE (salle 142)

L'atelier d'IA WITSEE STUDIO est une plateforme numérique qui permet aux anatomopathologistes et aux biologistes d'utiliser et de créer leurs propres modèles d'intelligence artificielle afin de quantifier automatiquement leurs lames virtuelles à très haute résolution. Basée sur des algorithmes de type Machine Learning et Deep Learning, la solution WITSEE permet d'apprendre très rapidement des choix du spécialiste pour le libérer de l'essentiel du travail de préanalyse. L'utilisateur peut dans un premier temps générer de façon simple un modèle d'apprentissage pour chacun des marqueurs dont il dispose, grâce au Deep Learning. **Une interface de dessin intuitive** lui permet d'annoter quelques régions sur des échantillons d'apprentissage ou sur une donnée type. Grâce à la **Data Augmentation**, il devient possible de générer un modèle d'apprentissage avec un nombre réduit de données source, diminuant d'autant la charge de travail manuel à effectuer. **Le modèle généré** est ainsi utilisable sur des données avec un biomarqueur de même type. Une fois le modèle généré, de nouvelles images histologiques peuvent être classifiées automatiquement par des algorithmes d'Intelligence Artificielle, utilisant l'un des modèles précédemment générés par l'utilisateur.

([www.witsee.ai](http://www.witsee.ai))

MODÉRATEUR : Eric K'DUAL - CEO WITSEE, Paris - France

#### INTERVENANT :

- Cédric CLOUCHOUX (PhD) - CSO de WITSEE, Paris - France





12h15 – 13h00

### Atelier BYG4lab® (salle 142)



#### **BYG4lab® : Le Data Management complet et innovant pour votre laboratoire**

Avec 80 collaborateurs et plus de 4000 solutions installées dans le monde, BYG4lab® est le leader Européen du Data Management à destination des laboratoires de biologie médicale. Découvrez dans cet atelier, la nouvelle génération de solutions BYG4lab®, qui couvre l'ensemble des disciplines biologiques à la fois pour les plateaux techniques centralisés et pour le pilotage des EBMD.

#### **INTERVENANTS :**

- Laurence MERCIER - Toulouse - France
- Christelle LELIEVRE - Toulouse - France
- Matthieu MULOT - Toulouse - France

14h45 – 15h30

### Atelier MADP ASSURANCES (salle 142)



Assurance sur-mesure des laboratoires de biologie médicale

#### **Retour d'expérience sinistres dans les établissements recevant du public**

La crise sanitaire a occasionné une hausse inédite de l'activité des laboratoires de biologie médicale qui figurent au nombre des professionnels de santé en première ligne de la stratégie gouvernementale de lutte contre la COVID 19. Ainsi, entre mars et novembre 2020, plus de 21 millions de tests PCR Covid 19 ont été réalisés dans les laboratoires français.

Ce nombre exceptionnel de tests implique nécessairement une très forte fréquentation des laboratoires, et donc une augmentation des risques liés à ce flux de passage.

Parmi ces risques, l'on note un accroissement des accidents corporels mettant en cause les éléments d'équipement et d'agencement des laboratoires, soit en raison de la vétusté, soit en raison du non-respect de certaines normes, notamment celles relatives à l'accessibilité des établissements recevant du public.

Face à une population de plus en plus procédurière et à une américanisation des demandes indemnitaires, il est important en cette période de forte sollicitation pour les laboratoires, de s'assurer de la conformité de leurs locaux aux normes réglementaires.

#### **Risque de malveillance informatique : de la détection à l'intrusion**

Comme il existe des systèmes d'alarme détectant les intrusions dans une maison, il est aujourd'hui possible de mettre en place un système d'alarme permettant de détecter des cyberattaques sur votre informatique. Lors de cet atelier, ADNOV vous propose de comprendre ces solutions préventives et de partager son retour d'expérience sur le déploiement d'une cyber-surveillance : comment ça marche ? Exemples de cas concrets qui ont permis de protéger un système d'information.

Au travers de son expérience, Inquest présentera la démarche de réponse en cas d'attaque cyber en s'appuyant notamment sur des retours d'expériences concrets. L'objectif sera de comprendre les bons réflexes d'urgence et les bonnes pratiques à mettre en place à la suite d'un incident de cybersécurité.

#### **MODÉRATEURS :**

- Penda BA - MADP ASSURANCES, Paris - France
- Jacqueline MOREAU - MADP ASSURANCES, Paris - France

#### **INTERVENANTS :**

#### **Retour d'expérience sinistres dans les établissements recevant du public**

- Marie-Berthe TANO - MADP ASSURANCES, Paris - France
- Frédéric GERBEAUX - CLASS ASSURANCES, Bordeaux - France

#### **Risque de malveillance informatique : de la détection à l'intrusion**

- Matthieu BOBILLOT - ADNOV, Venelles - France
- Thibault CARRÉ - INQUEST, Puteaux - France

JEUDI  
**02 DÉCEMBRE**

10h00 - 10h45

**Atelier ROCHE DIAGNOSTICS FRANCE (salle 142)**

**Comment gérer et optimiser la traçabilité pré-analytique des échantillons biologiques tout en améliorant leur prise en charge à l'arrivée dans le laboratoire ?**



Le laboratoire doit s'assurer que le transport des échantillons est effectué dans le respect des délais et conditions relatifs à la nature des analyses. Mais comment maîtriser les flux et les conditions de transport des échantillons réalisés à l'extérieur du laboratoire par les IDEL ? Comment anticiper l'arrivée de ces échantillons, alors même qu'ils ne sont pas pris en charge par le laboratoire ? Autant de questions posées et pour lesquelles il n'est pas toujours facile d'y apporter des réponses.

Nous proposons d'échanger autour de ce sujet avec Deigma, une start-up française basée à Caen, et qui a développé une solution digitale permettant d'améliorer la maîtrise du pré-analytique et la prise en charge de cette activité pour les laboratoires tout en apportant de la valeur aux IDEL.

Benjamin Leroy, Qualiticien au Laboratoire Canarelli - Colonna - Fernandez, un laboratoire privé en Corse, exposera la vision de sa structure sur le pré-analytique des prélèvements externes, quelles sont les problématiques rencontrées sur cette activité et comment y apporter des solutions.

**MODÉRATEUR :** Benjamin ARTHAUD - Roche Diagnostics France, Meylan - France

**INTERVENANTS :**

**Introduction aux enjeux de traçabilité des tubes dans la phase pré-pré analytique**

- Benjamin ARTHAUD - Roche Diagnostics, Meylan - France

**La traçabilité mise en application à travers l'exemple digital**

- Elisa GRIMOIN - Deigma, Caen - France

**Retour d'expérience sur la pertinence de mettre en place des solutions dès la phase préanalytique**

- Benjamin LEROY - SELARL CCF, Ajaccio, Corse - France





11h15 – 12h00

**E-Atelier BECKMAN COULTER EN LIGNE SUR [jib-innovation.com](http://jib-innovation.com)**

**Retransmis en salle 142**



**Une nouvelle solution péri-analytique et analytique au service d'une nouvelle entité forte : Retour d'expérience du groupement des laboratoires Synlab Provence**

Une nouvelle solution péri-analytique et analytique au service d'une nouvelle entité forte : Retour d'expérience du groupement des laboratoires Synlab Provence Dans l'environnement de santé actuel, les laboratoires cherchent à améliorer les soins aux patients en optimisant les délais d'exécution des analyses, en obtenant des résultats de qualité et en améliorant les processus des laboratoires. Les nouvelles solutions d'automatisation aident les laboratoires à relever ces défis pour garantir des temps de rendu des résultats patients rapides et constants et réduire le nombre d'étapes de traitement manuelles, permettant ainsi d'améliorer considérablement la productivité du laboratoire. A la suite de la fusion de deux groupements de laboratoires, Synlab Provence a repensé son organisation pour harmoniser les processus de travail, gagner en efficacité et en sérénité des équipes.

**Pilotage d'une équipe projet dans le choix d'une solution péri-analytique et analytique pour relever les défis futurs du laboratoire.**

-Frédéric CHASTAN - Directeur des Opérations et des Services Généraux, Synlab Provence - France

**Productivité et indicateurs de performance : bénéfiques pour le parcours patient.**

- Christophe SOLER - Biologiste Responsable Technique, Synlab Provence - France

**Conclusion**

- Frédéric CHASTAN - Directeur des Opérations et des Services Généraux, Synlab Provence - France

13h00 – 14h00

**Symposium BIOGROUP (salle Passy)**



**Annoncer une pathologie grave au sein du laboratoire d'analyses médicales : quelle place pour le biologiste dans le dispositif d'Annonce ?**

La Relation-Patient dans le diagnostic et le suivi d'une pathologie grave au laboratoire d'analyses médicales. Parallèle avec la Radiologie. Quelle conduite à tenir pour le biologiste et quelles informations donner au patient ? Jusqu'où aller ? Quelle collaboration Médecin-Biologiste ? Quel besoin de formation pour le Biologiste ? Comment améliorer la qualité d'accompagnement au laboratoire pour les patients en situation de maladies chroniques ?

Dans cette session qui réunit des cancérologue, psychologue, radiologue, médecin généraliste et biologistes médicaux, nous ferons un état des lieux des situations incontournables d'Annonce de diagnostic ou de récurrence de pathologies graves par le Biologiste. Nous discuterons de la consultation d'Annonce qui est pratiquée en médecine, et de l'opportunité de la création d'une consultation d'Annonce au laboratoire par le biologiste.

**MODÉRATEUR :** Renaud DEGAS - Journaliste, Fondateur et Gérant de l'Agence Press Infos+, Paris - France

**INTERVENANTS :**

- Éric RAYMOND - Chef de service Oncologie et Cancérologie, Hôpital Saint-Joseph, AP-HP, Paris - France
- Philippe HALFON - Directeur médical et scientifique de Alphabio-Biogroup, Chef de pôle de médecine interne et maladies infectieuses à l'Hôpital Européen de Marseille, Marseille - France
- Laurence ROCHER - Chef de service Radiologie, Hôpital Antoine - Béclère AP-HP, Clamart - France
- Francis ABRAMOVICI - Médecin généraliste, Secrétaire général du Collège de la Médecine Générale, membre de la SFDRMG, Lagny-sur-Marne - France
- Hélène de LA MENARDIÈRE - Psychologue, Psychothérapeute, membre de la SFFPO, Boulogne-Billancourt France
- Benoît DUMONT - Biologiste médical, Directeur général, Biogroup Aura, Lyon - France
- Isabelle RIVIÈRE - Biologiste médical, Biogroup, Paris - France



14h15 – 15h00



### Atelier SYSMEX (salle 142)

#### La vision de Sysmex du laboratoire d'hématologie à la fois polyvalent et spécialisé

L'écoute client et l'innovation sont les moteurs de développement de Sysmex, avec un focus très particulier sur l'automatisation. Du premier automate d'hématologie cellulaire intégrant sur chaîne l'ensemble des analyses sur tube EDTA (NFP, Hb1Ac, VS) à l'îlot d'hématologie Workcell BloodScience couplant la chaîne d'hématologie cellulaire XN et la chaîne d'hémostase CN, Sysmex a sans cesse fait évoluer ses produits pour répondre à vos besoins d'automatisation et de rationalisation de vos laboratoires. Au-delà de ces intégrations physiques, notre ambition est aussi de connecter les différentes disciplines de l'hématologie : la cytométrie en flux et la cytologie en premier lieu, et ainsi accélérer les rendus de résultats des échantillons pathologiques au sein d'un laboratoire d'hématologie polyvalent. Cet atelier vous permettra de découvrir le futur proche de votre laboratoire d'hématologie.

**MODÉRATEUR :** David PRIMAUX - Market Manager Sysmex, Villepinte - France

#### **INTERVENANTE :**

- Anne-Marie CHEVRINAIS - Directrice Marketing Sysmex, Villepinte - France

15h00 – 15h45

### Atelier ABBOTT DIAGNOSTICS (salle 142)

#### Vous souhaitez bousculer votre organisation de laboratoire ? Notre solution innovante d'automatisation GLP Systems est faite pour vous !



Le monde du laboratoire évolue et nous devons nous adapter sans cesse à de nouvelles conditions de travail, rendre nos organisations de laboratoires plus flexibles et anticiper ces changements en s'appuyant sur des solutions qui l'autorisent. Le système innovant d'automatisation de laboratoire GLP Systems a été conçu pour relever ces défis en apportant une grande flexibilité et en redéfinissant l'espace utile du laboratoire. Son concept unique et révolutionnaire de convoyage des tubes basé sur des vecteurs autonomes optimise les flux de travail et la continuité de la production d'analyses. Que votre choix s'oriente vers un îlot d'automatisation pré/post-analytique, vers une chaîne de robotisation totale, ou bien vers une solution qui évoluera dans le temps d'une solution à l'autre, GLP Systems vous l'autorise. Vos laboratoires ou votre réception des prélèvements sont dans des pièces ou des étages différents, GLP Systems connectera ces différents espaces de travail. Notre système vous permettra même de connecter votre laboratoire à des sites distants de prélèvement dans des conditions optimales afin de fluidifier le parcours du tube et d'accélérer la disponibilité des résultats auprès des cliniciens et des patients. Notre ambition avec GLP Systems est de contribuer à valoriser la Biologie Médicale dans le parcours de soin du patient.

#### **INTERVENANT :**

- Stéphane MIAGKOFF - Rungis - France



# COMMUNICATIONS ORALES



MERCREDI  
**01 DÉCEMBRE**

15h30 - 16h15

## **Communications orales (salle 142)**

MODÉRATRICE : Isabelle AIMONE-GASTIN, Présidente du comité de Pilotage, Nancy- France

### **Un nouvel outil performant pour le génotypage plaquettaire fœtal sur sang maternel : la goutte digitale PCR (ddPCR)**

R. Petermann, Y. Mammasse, C. Chenet, F. Bianchi, A. Mailloux, AP-HP Hôpital Saint-Antoine Cnrhp - France

### **Could a Multi-Marker and Machine Learning Approach Help Stratify Patients with Heart Failure**

M. Lotierzo<sup>1</sup>, R. Bruno<sup>2</sup>, A. Finan-Marchi<sup>3</sup>, D. Piquemal<sup>2</sup>, S. Richard<sup>3</sup>, J.P. Cristol<sup>1</sup>, F. Roubille<sup>1</sup>

<sup>1</sup>CHU Montpellier - France

<sup>2</sup>Acobiom, France

<sup>3</sup>Phymedexp, Université de Montpellier - France

### **Combinaison de l'imagerie en flux et du machine learning pour une quantification précise des schizocytes**

J. Demagny, M. Le Guyader, E. Guiheneuf, V. Harrivel, T. Boyer, L. Garçon, Y. Demont Laboratoire d'hématologie, CHU Amiens-Picardie, Amiens - France

### **PCR Helicobacter pylori sur automate BDmax à l'aide des réactifs RIDA®GENE H. pylori**

P. Lehours, L. Bénéjat, A. Giese, Z. Lescaudron, J. Bonnac, A. Ducournau, C. Domingues Martins, A. Blossé, E. Bessède, CHU de Bordeaux-Cnr Campylobacters et Hélicobacters - France

### **Investigations génétiques d'une large cohorte de patients infertiles avec globozoospermie, implication du gène DPY19L2 et proposition d'une nouvelle stratégie de diagnostic génétique**

T. Celse<sup>1</sup>, C. Cazin<sup>1</sup>, F. Mietton<sup>2</sup>, P. Ray<sup>1</sup>, C. Coutton<sup>1</sup>

<sup>1</sup>Equipe Geti lab - France,

<sup>2</sup>Dpi Moléculaire, lbp - France

JEUDI  
02 DÉCEMBRE

12h00 – 12h45



### Communications orales (salle 142)

**MODÉRATRICE** : Isabelle AIMONE-GASTIN, Présidente du comité de Pilotage, Nancy - France

#### **La cotinine : un marqueur prédictif de récurrence des tumeurs vésicales non infiltrant le muscle**

J. Boustany, M. Abdessater, H. Akl, A. Kanbar, J. El Khoury, S. Assaf, E. Hanna, C. El Hachem, R. Halabi, R. El Khoury, Notre-Dame des Secours University Hospital Center (chunds) - Liban

#### **Apport de la PCR nichée dans le dépistage du paludisme chez les étudiants étrangers**

F. Khelifa Ep Kalboussi<sup>1</sup>, S. Belgacem<sup>2</sup>, M. Bettaiieb<sup>2</sup>, R. Chabbane<sup>2</sup>, F. Skhiri<sup>1</sup>, A. Ben Salah<sup>1</sup>, H. Babba<sup>2</sup>

<sup>1</sup> Laboratoire de Parasitologie Mycologie, CHU Fattouma Bourguiba - Tunisie,

<sup>2</sup> Laboratoire de Recherche de Parasitologie Mycologie Faculté Pharmacie - Canada

#### **Intérêt de la coloration rapide du liquide articulaire dans le diagnostic biologique de la goutte**

D. Vieles-Marais, Praticien Hospitalier - France

#### **Analyse comparative rétrospective des examens cyto bactériologiques des liquides d'ascites des services de gastro-entérologie parvenus au LBM du CHU de Toulouse de 2015 à 2019**

D. Vieles-Marais, Praticien Hospitalier - France

#### **Impact des ACC anti VIII sur les paramètres pharmacocinétique du FVIII dans le traitement prophylactique de l'hémophilie A sévère**

M. Chekkal, A. Adda, A.S. Saadi-Ouslim, M.N. Bennaoum, N. Yafour, N. Zmouli, Faculté de Médecine, Université Oran<sup>1</sup> - Algérie

### Communications orales (disponibles en ligne sur [jib-innovation.com](http://jib-innovation.com))

#### **Drépanocytose : perspectives de traitement basé sur les facteurs modulateurs de l'expression de l'hémoglobine fœtale (HbF)**

L. Chaouch<sup>1</sup>, M. Kalai<sup>2</sup>, I. Boudriga<sup>2</sup>, D. Chaouachi<sup>2</sup>, S. Abbes<sup>2</sup>, S. Menif<sup>2</sup>

<sup>1</sup> Université de Tunis El Manar, Institut Pasteur de Tunis, Laboratoire d'Hématologie Moléculaire et Cellulaire

<sup>2</sup> Université de Sousse, Faculté de Médecine de Sousse, Sousse - Tunisie

#### **Mesure de l'hémoglobine A2 par électrophorèse capillaire et par CLHP : étude comparative et établissement des seuils de diagnostic du trait-β-thalassémique**

I. Aljane, R. Mahjoub, C. Kasmi, S. Oueslati, S. Hammami, M. Daboussi, A. Bibi, Institut National de Nutrition et de Technologies Alimentaires de Tunis, Tunisie

#### **La chimioprophylaxie anti tuberculeuse avant une biothérapie dans les rhumatismes inflammatoires chroniques**

H. Guerboukha<sup>1</sup>, M.H.A.M. Lefkir Tafiani<sup>1</sup>

<sup>1</sup> Benimessous - Algérie

#### **A propos d'un cas « Puberté précoce chez un nourrisson de 10 mois »**

B. Belazougui, Médecin Résidente en Biochimie - Algérie

#### **Profil de l'électrophorèse des protéines sériques dans une population de patients hémodialysés chroniques**

A. Jahdaoui, A. Bouchehboun, A. Boukhira, S. Chellak, Laboratoire de Biochimie de l'hôpital Militaire Avicenne - Maroc

#### **Vitamin D deficiency and low serum calcium as predictors of poor prognosis in patients with severe COVID-19**

S. Bennouar, A. Bachir Cherif, S. Abdi, Université Blida - Algérie

# EUROPEAN SESSIONS



## ● INTERNATIONAL TRACK

### SESSION DISPONIBLE en ligne sur [jib-innovation.com](http://jib-innovation.com)

*Health is a fundamental human right for all, including migrants and refugees. Making it possible for refugees to access healthcare is a top priority. Laboratory medicine plays a vital role in the provision of quality healthcare services to migrants and refugees. The specialists in Lab medicine are actively involved in the screening, diagnosis, and monitoring of response to treatment. Effective public health surveillance among migrants and refugees is requiring laboratory services. Accurate laboratory-based information is critical for disease surveillance and control programmes. Providing adequate healthcare and lab medical services to newly arrived migrants and refugees is considered one of the significant health challenges Migrant health, laboratory medicine and public health*

**CHAIRS:** Sergio BERNARDINI, Chair IFCC Emerging Technologies Division, Roma (IT)  
Bernard GOUGET, chair C-MHBLM, Paris FR

### **SPEAKERS:**

#### **What laboratory medicine for mobile societies ?**

Alexander HALIASSOS - Greek Society of Clinical Chemistry and Clinical Biochemistry (EEKX-KB)NOS - Greek

#### **How Could POCT be a Useful Tool for Migrant and Refugee Health?**

Marco CIOTTI - Tor Vergata University Roma - Italy

#### **Middle Eastern Conflicts: Implications for Refugee Health.**

Myrna HADDAD - GERMANOS - Présidente SDBL - Lebanon



## ● INTERNATIONAL TRACK

Session disponible en ligne : [jib-innovation.com](http://jib-innovation.com)

### THE VITAL ROLE OF LAB MEDICINE PROFESSIONALS IN THE FIGHT AGAINST THE COVID-19 PANDEMIC

*Medical laboratory is a very important component in public health practice and operation especially in case of COVID-19. Since the beginning, The specialists in laboratory medicine are at the front line of the fight against COVID-19. They have been immersed in providing essential advice and technical assistance needed to advance the development of accurate and reliable tests, therapies and vaccines.*

*The round table is an opportunity to exchange on the different situations in regions of the world, to gather information and evidence in responding to this public health emergency and the continuing challenges the Lab medical profession face to bring forward the best ideas and innovations and to strengthen the central role of the medical biologist in prevention.*

CHAIRS : Mariam KIOUCHE, Bernard GOUGET - C-MHBLM, Paris - France

#### **SPEAKERS:**

- Gramos BEGOLLI - Specialist of Clinical Biochemistry, Kosovo
- Sergio BERNARDINI - Clinical Biochemistry and Clinical Molecular Biology at the Department of Internal Medicine of The University of Rome Tor Vergata - Italy
- François BLANCHECOTTE - President of Innovation Days in Biology, Tours - France
- Anyla BULO - Universiteti Mjekesise, Tirane - Albania
- Imma CABALLÉ MARTÍN - Doctora en Farmacia, Especialista en Análisis Clínicos y en Bioquímica Clínica - Spain
- Rajdl DANIEL - Faculty of Medicine in Pilsen -Czechia
- Myrna GERMANOS - Présidente SDBL - Lebanon
- Camelia GRIGORE - Spitalul Clinic de Pediatrie Sibiu - Romania
- Damien GRUSON - Head of Medical Biochemistry Department, Saint-Luc University Clinics European Commission Expert - Belgium
- Alexander HALIASSOS - President and CEO of DIAMEDICA - Greek
- Evgenija HOMSAK - University Medical Centre Maribor -
- Marielle KAPLAN -Director, Division of Laboratory Medicine
- Mariam KLOUCHE - Professor and Doctor at the Laborzentrum Medizinisches Versorgungszentrum, Bremen - Germany
- Henrique REGUENGO - Centro Hospitalar Universitário do Porto
- Ghassan SHANNAN - Medical Care Center
- Rsanew SIERRA
- Sanja STANKOVIC
- Joao VIANA
- Tomáš ZIMA - Czech physician, Chemist, and a teaching professor in the fields of biochemistry, clinical chemistry and laboratory medicine





# LABAC



JEUDI

**02 DÉCEMBRE**

09h00 – 10h00

**Session qualité (salle 152)**

**Gestion de la biologie d'urgence en période de crise épidémique**

Pr H. DELACOUR - HIA Béguin - France

10h00-10h30

**Session biochimie (salle 152)**

**Le point de vue du diabétologue clinicien : HbA1c et mémoire glycémique**

Pr V. RIGALLEAU - CHU Bordeaux - France

10h30-11h00

**Session actualité réglementaire (salle 152)**

**Examen représentatif (ER) et l'arrêté du 8 Mars 2021, évolution de cette exigence**

Pr J.-L. GUÉANT - Président de la Commission Nationale de Biologie Médicale - France

11h00-11h15

**Session qualité (salle 152)**

**Ne pas rendre de résultat peut être dangereux!**

J.-M. GIANNOLI - Biogroup, Lyon - France

11h15-11h45

**Session hématologie (salle 152)**

**Recommandations du GFHC pour le compte rendu de l'hémogramme**

B. COUDREY - Biogroup Laborizon Maine Anjou - France

11h45-12h15

**Session Cofrac (salle 152)**

**Actualités**

H. MEHAY - Directrice section santé Humaine Cofrac, Paris - France

# Les décideurs vous échappent ?

## Retrouvez-les dans Pharmaceutiques

Pharmaceutiques,  
depuis 29 ans  
la référence  
des décideurs



Les revues  
de presse  
incontournables  
du secteur



Abonnement :  
Emmanuelle Berrebi - 01 73 20 50 15  
eberrebi@pharmaceutiques.com

Contacts publicité :  
Frédérique Ronteix - 06 13 53 11 52  
fronteix@pharmaceutiques.com

Edouard Massé - 06 67 35 45 39  
emasse@pharmaceutiques.com

14h00-14h30

**Session qualité (salle 152)**

**Mise en conformité par rapport au nouveau règlement IVD pour les fournisseurs de DMDIV : IVD Regulation (EU) 2017/746. Quelles conséquences pour les LBM ?**

S. COMBY - Biomérieux, Marcy l'étoile - France

14h30-15h00

**Session biochimie (salle 152)**

**La sérothèque en question : faut-il la maintenir ? Obligations légales, paramètres, durée, validation...**

M. PARIS - Cerballiance, Dijon - France

15h00-15h30

**Session qualité (salle 152)**

**L'analyse de risque : exemple d'analyse de risques chez un fournisseur de DMDIV**

A. HEIM et L. ANQUINE - Roche Diagnostic, Meylan - France

15h30-16h00

**Session qualité (salle 152)**

**La nouvelle version de la norme 15189 : retour du Working Group WG1 (ISO/TC212)**

J.-P. BOUILLLOUX - LxBIO, Rodez - France



# THÉMATIQUES e-POSTERS

- Poster 01 à 16 Algorithmes des décisions biocliniques
- Poster 17 à 18 Biologie et e-santé :  
Télémédecine, nouvelles applications mobiles
- Poster 19 à 24 Biologie humaine et environnementale :  
Environnement professionnel,  
contrôle de l'environnement, gestion des déchets,  
prévention...
- Poster 25 à 33 Médecine personnalisée :  
Test pré-clinique, dosage du médicament,  
résistance aux traitements
- Poster 34 à 44 Nouveaux biomarqueurs :  
Identification et application cliniques
- Poster 45 à 48 Nouvelles technologies :  
NGS, spectro de masse, multiplex
- Poster 49 à 52 Organisation innovante, gestion de la qualité,  
accréditation et mise en œuvre de l'article 51
- Poster 53 à 71 Traitement des données biologiques
- Poster 72 à 75 Urgences et biologie délocalisées :  
PÔTC, gaz du sang



# POSTERS

## Algorithmes des décisions biocliniques

### Poster 01

**Études des dérives métaboliques de patients hospitalisés Covid et calcul d'un score de risque de décès**

J. Rolland, R. Boutin  
*Bio Logbook - France*

### Poster 02

**Abcès de cornée à *Aspergillus flavus* : à propos d'un cas**

S. Ouazar, M. Lyagoubi, S. Aoufi  
*Laboratoire de Parasitologie et de Mycologie du Centre Hospitalier Universitaire Ibn Sina, Faculté de Médecine et de Pharmacie de Rabat - Maroc*

### Poster 03

**Apport de la biologie moléculaire dans le bilan de thrombophilie**

S. Amrani Idrissi, H. Zrikem, H. Yahyaoui, M. ait Ameer, M. Chakour  
*Laboratoire d'Hématologie, Hôpital Militaire Avicenne - Maroc*

### Poster 04

**Le rôle de la biochimie dans le diagnostic du chylothorax**

P. Grès - France

### Poster 05

**Apport du myélogramme dans les hypoplasies- aplasies médullaires**

H. Skali, H. Yahyaoui, M. Ait Ameer, M. Chakour  
*Laboratoire d'hématologie, Hôpital Militaire Avicenne de Marrakech Faculté de Médecine et de Pharmacie- Université Cadi Ayyad Marrakech - Maroc*

### Poster 06

**Rôle du laboratoire d'hématologie dans le diagnostic de la mastocytose de l'enfant : à propos d'un cas rare**

A. Jahdaoui, H. Yahyaoui, M. Ait Ameer, M. Chakour  
*Laboratoire d'Hémo-Biologie de l'Hôpital Militaire Avicenne - Maroc*

### Poster 07

**Valeur diagnostique des anticorps anti sm/RNP au cours des maladies auto-immunes**

F. Babokh, F. Bounani, R. Hazim, B. Admou  
*Laboratoire d'immunologie, CHU Mohammed VI, Faculté de Médecine et de Pharmacie Marrakech, Université Cadi Ayyad Marrakech - Maroc*

### Poster 08

**Interférence des hormones thyroïdiennes dans le dosage de la testostérone**

M. Maaloul, M. Naifar, M. Turki, D. Jallouli, D. Zouari, M. Khechine, F. Ayadi  
*Laboratoire de Biochimie, CHU Habib Bourguiba, Sfax - Tunisie*

### Poster 09

**Profil épidémiologique des parasitoses intestinales de l'adulte**

M. Tarmidi, A. Jahdaoui, E.M. El Mezouari, R. Moutaj  
*Laboratoire de Parasitologie Mycologie, Hôpital Militaire Avicenne, Université Cadi Ayyad, Faculté de Médecine et de Pharmacie - Maroc*

## Poster 10

### Evaluation de l'Index de colonisation et du « Candida Score » chez les patients hospitalisés en unités de soins intensifs : une étude prospective

M. Ben Brahim<sup>1</sup>, N. Haddad<sup>2</sup>, L. Tilouche<sup>1</sup>, H. Hmouda<sup>3</sup>, W. Naija<sup>4</sup>, S. Ketata<sup>1</sup>

<sup>1</sup> Laboratoire de Microbiologie, Hôpital Universitaire Sahloul, Sousse - Tunisie

<sup>2</sup> Département de Médecine Préventive et Communautaire, Faculté de Médecine de Sousse, Université de Sousse - Tunisie

<sup>3</sup> Unité de Soins Intensifs Médicale, Hôpital Universitaire Sahloul, Sousse - Tunisie

<sup>4</sup> Unité de Soins Intensifs Chirurgicale, Hôpital Universitaire Sahloul, Sousse - Tunisie

## Poster 11

### Spectre et sensibilité aux antifongiques des Candida isolés dans les urines : expérience du laboratoire de parasitologie-mycologie du CHU Farhat Hached de Sousse

Y. Bahri, S. Ismail, I. Khammari, H. Chouaib, A. Yaacoub, A. Fathallah

CHU Farhat Hached Sousse - Tunisie

## Poster 12

### Pytïriasis Versicolor au laboratoire de parasitologie-mycologie du CHU Farhat Hached de Sousse : Bilan de 10 ans

Y. Bahri, I. Khammari, S. Ismail, H. Chouaib, A. Yaacoub, A. Fathallah - CHU Farhat Hached Sousse - Tunisie

## Poster 13

### Variations hématologiques chez les patients atteints de COVID-19 : une étude prospective

H. Boumaazi, W. Quiddi, S. Sayagh

## Poster 15

### Intérêt de l'expression de la protéinurie en mg/g de créatinine urinaire

N. Habak, A. Chikouche - Faculté de Médecine d'Alger - Algérie

## Poster 16

### Suivi des variations des LDH au cours des lymphomes non Hodgkiniens

N. Habak, A. Chikouche - Faculté de Médecine d'Alger - Algérie

## Biologie et e-santé : Télémedecine, nouvelles applications mobiles

### Poster 17

#### Place de la cytologie dans le diagnostic positif des mastocytoses systémiques

G. Elghouat, R. Nakhli, H. Yahyaoui, M. Chakour - Laboratoire d'hématologie, Hôpital Militaire Avicenne, Faculté de Médecine et de Pharmacie - Maroc

### Poster 18

#### « Le syndrome 5Q » : A propos d'un cas

G. Elghouat, R. Nakhli, H. Yahyaoui, M. Chakour

Laboratoire d'hématologie, Hôpital Militaire Avicenne, Faculté de Médecine et de Pharmacie - Maroc

## Biologie humaine et environnementale : environnement professionnel, contrôle de l'environnement, gestion des déchets, prévention...

### Poster 19

#### Cancer du col utérin : connaissances, attitudes, pratiques des femmes et faisabilité du dépistage des lésions précancéreuses dans le District de santé de Kribi (Cameroun)

J. Bidzang<sup>1</sup>, S. Ekollo Kingue Ngolle<sup>2</sup>

<sup>1</sup> ONG Insolafrica - Cameroun

<sup>2</sup> Université de Douala - Cameroun

### Poster 20

#### Évaluation du potentiel de dépollution chez les bactéries des genres pseudomonas et bacillus isolés des décharges

R. Moyen - Faculté des Sciences et Techniques, Université Marien Ngouabib - Congo

### Poster 21

#### Profil bactériologique des infections liées aux cathéters veineux

F. Bounani - Laboratoire de Bactériologie Ibn Tofail Chu Mohamed Vi, Université Cadi Ayyad, Faculté de Médecine et de Pharmacie de Marrakech - Maroc

## Poster 22

### Utilisation innovante d'un transstockeur comme arsenal stérile au bloc opératoire : gestion du risque microbiologique environnemental

H. Faury<sup>1</sup>, D. Ducellier<sup>1</sup>, F. Cizeau<sup>1</sup>, F. Boquel<sup>1</sup>, C. Delaye<sup>1</sup>, L. Monpierre<sup>1</sup>, C. Lafont<sup>2</sup>, J.W. Decusser<sup>1</sup>

<sup>1</sup>Hôpital Henri Mondor - France

<sup>2</sup>Hôpital Henri Mondor, Upec - France

## Poster 23

### Dosage des chlorures sudoraux par la méthode argentimétrique de Mohr : optimisation et validation analytique

N. Laoufi, A. Zouakh, M. Abdelaziz, C. Nahel, D. Sadouki - *Faculté de Médecine - Algérie*

## Poster 24

### Natural polyphenols in prevention and regulation of Diabetes

T. Mouas, N. Marhoune - *Université Frères Mentouri-Constantine, Laboratoire d'obtention de Substances Thérapeutiques Lost - Algérie*

## Médecine personnalisée : test pré-clinique, dosage du médicament, résistance aux traitements

## Poster 25

### Prévalence des marqueurs sérologiques du diabète de type 1 au cours de la maladie coeliaque, expérience du laboratoire d'Immunologie de l'hôpital Arrazi du Chu Mohammed VI de Marrakech

Y. El Alaoui Boufares, M. Tarmidi, R. Hazime, B. Admou

*Laboratoire d'immunologie Hôpital Universitaire Mohammed 6 - Maroc*

## Poster 26

### Pneumopathies acquises sous ventilation mécanique : épidémiologie et profil bactériologique

D. Hichem<sup>1</sup>, D.R. Yacine<sup>2</sup>, D.R. Samir<sup>3</sup>, P.R. Abdessamed<sup>4</sup>

<sup>1</sup>Service Pneumologie - Algérie

<sup>2</sup>Laboratoire et Parasitologie - Algérie

<sup>3</sup>Réanimation - Algérie

<sup>4</sup>Pneumologie - Algérie

## Poster 27

### Campylobacter spp. : données épidémiologiques et sensibilité aux antibiotiques

N. Benamrouche, D.T. Boutabba, S.S. Zemam, S. Sadat, C. Belkader, R. Benhadj, F. Kias - *Institut Pasteur d'Algérie, Algérie*

## Poster 28

### Epidémiologie et phénotypes de résistance des bactéries responsables d'infections urinaires chez l'adulte

B. Ait Boucetta<sup>1</sup>, F. Bounani<sup>1</sup>, L. Ait Said<sup>2</sup>, K. Zahlane<sup>1</sup>

<sup>1</sup>Faculté de Médecine et de Pharmacie de Marrakech - Maroc

<sup>2</sup>Hôpital Universitaire Ibn Tofail - Maroc

## Poster 29

### Optimisation et validation d'une méthode de dosage du 5-fluorouracile par UHPLC-DAD en vue du suivi thérapeutique pharmacologique

F. Bouchenak, N. Laoufi, I. Belarbi, D. Sadouki - *Hôpital Central de l'Armée - Algérie*

## Poster 30

### Caractérisation physico-chimique et essais de sensibilité du fluconazole sur différentes espèces fongiques

W. Abderrahim, M. Mamou, N. Seklaoui - *CHU Tizi Ouzou - Algérie*

## Poster 31

### Interprétation personnalisée des immunofixations des protéines sériques à l'ère des anticorps monoclonaux thérapeutiques

S. Francois<sup>1</sup>, R. Vilas Boas<sup>2</sup>, A. Pacot<sup>2</sup>, D. Lakomy<sup>1</sup>

<sup>1</sup>Laboratoire Immunologie, Biologie Spécialisée, PbhU, CHU Dijon Bourgogne - France

<sup>2</sup>Laboratoire Biologie Spécialisée, PbhU, CHU Dijon Bourgogne - France



## Poster 32

### Monitoring pharmacologique du tacrolimus chez les transplantés rénaux en post greffe immédiat

S. Belmahi, O. Nassiri, A. Amrani, S. Farih, A. Idrissi, B. Mouhoub, I. Elmezgueldi, E.H. Sebbar, M. Choukri  
*Laboratoire Central, Centre Hospitalier Universitaire Mohammed VI - Maroc*

## Poster 33

### La résistance au Clopidogrel chez les patients âgés hospitalisés détectée par le temps d'occlusion plaquettaire

M. Belkacemi, Y. Merad - *Faculté de Médecine Université Djillali Liabes - Algérie*

## Nouveaux biomarqueurs : identification et application cliniques

## Poster 34

### Usefulness of procalcitonin at admission as a risk-stratifying biomarker for 50-day in-hospital mortality among patients with community-acquired bloodstream infection: an observational cohort study

A. Oussalah, J. Callet, N. Aissa, A.E. Manteaux, N. Jay, A. Lozniewski, J.L. Guéant - *Chru De Nancy, France*

## Poster 35

### COVID-19 et hyperglycémie : une mortalité plus élevée chez les patients non diabétiques

B. Abderrezzak - *Hmruo - Algérie*

## Poster 36

### Impacts des désordres métaboliques sur la morbi-mortalité chez les patients transplantés rénaux

B. Abderrezzak - *Hôpital Militaire d'Oran - Algérie*

## Poster 37

### Implication du polymorphisme rs972283 du gène KLF14 dans l'obésité

S. Oueslati<sup>1</sup>, M. Zouaoui<sup>1</sup>, S. Hadj Fredj<sup>2</sup>, A. Guesmi<sup>1</sup>, M. Daboussi<sup>1</sup>, H. Bouhajja<sup>1</sup>, R. Mahjoub<sup>1</sup>, S. Hammami<sup>1</sup>, T. Messaoud<sup>2</sup>, A. Bibi<sup>1</sup>

<sup>1</sup>Laboratoire de Biologie Clinique-Unité de Recherche 17sp01 : Biologie Moléculaire Appliquée à l'étude des Hyperlipoprotéïnémies, Diabète et Hormones - Institut National De Nutrition et de Technologie Alimentaire Tunisie

<sup>2</sup>Laboratoire de Biochimie et de Biologie Moléculaire - Laboratoire de Recherche Lr00sp03, Hôpital d'enfants Béchir Hamza - Tunisie

## Poster 38

### Le test thrombodynamique : un nouvel outil au laboratoire pour détecter l'hypercoagulation et le risque thrombotique

S. Amrani Idrissi<sup>1</sup>, S. Abbassi<sup>1</sup>, H. Yahyaoui<sup>1</sup>, S. Sayagh<sup>2</sup>, M. Ait Ameur<sup>1</sup>, M. Chakour

<sup>1</sup>Laboratoire d'Hématologie, Hôpital Militaire Avicenne - Maroc

<sup>2</sup>Laboratoire d'Hématologie, Hôpital Razzi, CHU Mohammed VI - Maroc

## Poster 39

### Effet de la prise de la mélatonine sur les hormones thyroïdiennes et le cortisol

S. Fendri<sup>1</sup>, M. Neifar<sup>1</sup>, I. Kamel<sup>2</sup>, O. Hammouda<sup>2</sup>, C. Moalla<sup>3</sup>, M. Khechine<sup>3</sup>, M. Turki<sup>1</sup>, F. Ayadi<sup>1</sup>

<sup>1</sup>Laboratoire de Biochimie CHU Habib Bourguiba, Laboratoire de Recherche 19es13 - Tunisie

<sup>2</sup>Laboratoire de Recherche 19es13 - Tunisie

<sup>3</sup>Laboratoire de Biochimie CHU Habib Bourguiba - Tunisie

## Poster 40

### Variations de propeptide N terminal du Procollagène type 1 total chez les insuffisants rénaux chroniques hémodialysés

M. Arab<sup>1</sup>, H. Ameur<sup>2</sup>, N. Arbane<sup>2</sup>, N. Bellik<sup>3</sup>, N. Habak<sup>4</sup>, A. Bensenouci<sup>1</sup>, M. Elmehdaoui<sup>1</sup>, A. Chikouche<sup>4</sup>, B. Aitabdelkader<sup>1</sup>

<sup>1</sup>Laboratoire Hormonologie Ehs Cpmc - Algérie

<sup>2</sup>Département de Pharmacie - Algérie

<sup>3</sup>Service Néphrologie, CHU Beo - Algérie

<sup>4</sup>Laboratoire de Biochimie, Ehs Cpmc - Algérie

## Poster 41

### Fréquence des ANA au sein d'une population grecque

G. Kalliora<sup>1</sup>, M. Stamouli<sup>2</sup>, A. Mourtzikou<sup>3</sup>, A. Skliris<sup>2</sup>

<sup>1</sup>Faculté de Biologie, Université Nationale et Kapodistrien d'Athènes - Grèce

<sup>2</sup>Département de Biochimie, Hôpital Naval d'Athènes - Grèce

<sup>3</sup>Département de Cytologie Diagnostique, Hôpital Universitaire Attikon - Grèce

## Poster 42

**Apport de l'indice TyG dans l'évaluation de l'insulinorésistance chez les patients diabétiques type 2**  
A. Otmane, S. Acid, M. Ammane, M. Makrelouf - *Laboratoire Central de Biologie, CHU de Bab El Oued/ Faculté de Médecine - Algérie*

## Poster 43

**Intérêt du dosage de la teneur des réticulocytes en hémoglobine (Ret-Hb) chez les patients ayant une leucémie**  
I. Elmezugli, M. Bensalah, S. El Asri, R. Seddik - *Laboratoire Central, CHU Mohammed VI - Maroc*

## Poster 44

**L'impact de l'expression immunohistochimique aberrante des antigènes ABH sur les tumeurs mammaires triples négatives**

A. Jarmoumi<sup>1</sup>, S. Zouine<sup>1</sup>, S. Hasnane<sup>1</sup>, F. Marnissi<sup>1</sup>, N. Hbti<sup>2</sup>

<sup>1</sup> *Laboratoire d'Hématologie, Faculté de Médecine et de Pharmacie de Casablanca, Université Hassan II, Casablanca - Maroc*

<sup>2</sup> *Laboratoire de Physiopathologie Cellulaire et Moléculaire Inflammatoire, Dégénérative et Oncologique, Faculté de Médecine et de Pharmacie de Casablanca, Université Hassan II, Casablanca -Maroc. Service Central d'Anatomie Pathologique, Centre Hospitalier Universitaire Ibn Rochd, Casablanca, Maroc*

## Nouvelles technologies : NGS, spectro de masse, multiplex

### Poster 45

**Découverte d'une nouvelle mutation du gène USH1G responsable de syndrome de Usher chez une famille algérienne**

S. Abdi<sup>1</sup>, M. Makrelouf<sup>2</sup>, C. Bonnet<sup>3</sup>, C. Petit<sup>3</sup>, A. Zenati<sup>2</sup>

<sup>1</sup> *CHU Frantz Fanon - Algérie*

<sup>2</sup> *CHU Babeloued - Algérie*

<sup>3</sup> *Institut de la Vision - France*

### Poster 46

**La MULTIPLEX : actualité et apport en microbiologie**

Y. El Khayat<sup>1</sup>, L. Bennani<sup>1</sup>, R. Abi<sup>2</sup>

<sup>1</sup> *Résident(e) - Maroc*

<sup>2</sup> *Professeur - Maroc*

### Poster 47

**Etude de performance de la méthode Abbot ID Now par rapport à la méthode multiplex EurobioPlex SARS-CoV-2 pour la détection de sars-cov-2 à partir d'échantillons nasopharyngés et oropharyng**

A. Zouaoui, E.L. Benaissa, R. Abi

<sup>1</sup> *Laboratoire de Virologie Hôpital Militaire d'instruction Mohamed V*

<sup>2</sup> *Université Mohamed V / Faculté de Médecine et de Pharmacie - Maroc*

### Poster 48

**A complete multiplex solution for blood grouping based on haemagglutination**

P. Lebrun, D. Poirier, V. Souplet, C. Olivier - *Innobiochips, France*

*Organisation innovante, gestion de la qualité, accréditation et mise en œuvre de l'article 51*

### Poster 49

**Audit de contrôle interne de qualité : application aux dosages de la FSH, LH et de l'œstradiol**

B. Belazougui, *Médecin Résident en Biochimie - Algérie*

### Poster 50

**Comparaison de la reproductibilité de la courbe haute et de la courbe basse dans le diagnostic de l'hémophilie A sévère et modérée**

M. Chekkal, M.N. Bennaoum, A. Adda, A.S. Saadi Ouslim, N. Yafour, N. Zmouli

*Faculté de Médecine, Université Oran - Algérie*

### Poster 51

**Vérification du dosage de la créatinine sur Architect ci-8200**

S. Belmahi, S. Farih, O. Nassiri, A. Amrani, B. Mouhoub, I. Elmezugli, A. Idrissi, E.H. Sebbar, M. Choukri

*Laboratoire Central, Centre Hospitalier Universitaire Mohammed VI - Maroc*

## Poster 52

### Incertitude de mesure en biologie médicale : application au dosage du phénobarbital sérique par COBAS INTEGRA 400 plus

N. Laoufi, I. Chemli, T. Zenati, F. Bouchenak, D. Sadouki - *Faculté de Médecine d'Alger - Algérie*

## Traitement des données biologiques

## Poster 53

### Causes de non-conformités en hémostase et impact économique

E. Fekih, W. El Borgi, F. Ben Lakhal, S. Fekih, E. Gouider - *Hôpital Aziza Othmana - Tunisie*

## Poster 54

### L'hypertriglycéridémie sévère, une complication rare mais grave de l'acidocétose diabétique chez l'enfant : à propos d'un cas

W. Grouze, R. Dabboubi, S. Chelbi, O. Ben Dahman, W. Dhaoudi, E. Fekhi, M. Othmani, T. Messaoud  
*Laboratoire de Biochimie Clinique et de Biologie Moléculaire, Hôpital d'enfants, Tunis - Tunisie*

## Poster 55

### Expérience de notre laboratoire de cytogénétique dans le diagnostic du syndrome de Turner

B. Ait Abdelkader, M.A. Ghouali, M. Arab - *Laboratoire de Génétique Oncologique et de Cytogénétique, Université d'Alger - Algérie*

## Poster 56

### Hypokaliémie et hyponatrémie chez les patients COVID-19

F. Ayadi, M. Boudaya, S. Fendri, F. Gargouri, N. Issaoui, M. Mhadhbi, R. Marrekchi, K. Jamoussi  
*Laboratoire de Biochimie CHU Hédi Chaker - Tunisie*

## Poster 57

### Comparaison de deux méthodes de dosage des transaminases (calibration/facteur)

F. Ayadi, M. Boudaya, S. Fendri, N. Issaoui, F. Gargouri, R. Marrekchi, L. Abid, K. Jamoussi  
*Laboratoire de Biochimie CHU Hédi Chaker - Tunisie*

## Poster 58

### Les SMD secondaires au traitement dans le sud Tunisien : à propos de 5 cas

I. Dammak<sup>1</sup>, M. Charfi<sup>2</sup>, M. Chaari<sup>1</sup>, F. Abida<sup>1</sup>, M. Elloumi<sup>2</sup>, H. Elleuch

<sup>1</sup>Laboratoire Hémat- Biologie CHU Hédi Chaker - Tunisie

<sup>2</sup>Service Hémat-Clinique CHU Hédi Chaker - Tunisie

## Poster 59

### Profil épidémiologique et antibiorésistance de la Bactériémie à Staphylococcus aureus

N. Benhamza, F.A.R.I.H. Farih, A. Saddari, Y. Sbibih - *Laboratoire de Microbiologie, CHU Mohammed VI, Oujda - Maroc*

## Poster 60

### Deux cas de Syndromes Myéloprolifératif/Myélosplasique et leur place dans la classification OMS 2016

I. Dammak<sup>1</sup>, M. Chaari<sup>1</sup>, M. Charfi<sup>2</sup>, F. Abida<sup>1</sup>, M. Elloumi<sup>2</sup>, H. Elleuch<sup>1</sup>

<sup>1</sup>Laboratoire Hémat-Biologie CHU Hédi Chaker - Tunisie

<sup>2</sup>Service Hémat-Clinique CHU Hédi Chaker - Tunisie

## Poster 61

### Les dysthyroïdies chez l'hémodialysé chronique

H. Zrikem<sup>1</sup>, Y. Hssaine<sup>2</sup>, A. Jahdaoui<sup>1</sup>, M. Chettati<sup>2</sup>, W. Fadili<sup>2</sup>, I. Laouad<sup>2</sup>, S. Aboulmakarim<sup>1</sup>

<sup>1</sup>Service de Biochimie, CHU Mohammed VI-Marrakech - Maroc

<sup>2</sup>Service de Néphrologie, CHU Mohammed VI-Marrakech - Maroc

## Poster 62

### Les dysalbuminémies qualitatives sur électrophorèse capillaire des protéines sériques : à propos de 70 cas

H. Zrikem, S. Amrani Idrissi, S. Nachate, A. Jahdaoui, S. Aboulmakarim

*Service de Biochimie, CHU Mohammed VI-Marrakech - Maroc*

## Poster 63

### Perturbations biochimiques du métabolisme Phosphocalcique chez les patients dialysés

F. Lazreq<sup>1</sup>, C. Sanama<sup>2</sup>, A. Zkik<sup>1</sup>, A. Biaz<sup>3</sup>, S. El MOachtani Idrissi<sup>3</sup>, D. El Kabbaj<sup>2</sup>, A. Dami<sup>3</sup>, S. Bouhsain<sup>3</sup>

<sup>1</sup>Faculté de Médecine et de Pharmacie, Université Mohammed V - Maroc

<sup>2</sup>Service de Néphrologie-Hémodialyse de l'hmmiv - Maroc

<sup>3</sup>Laboratoire de Biochimie Toxicologie de l'hmmiv - Maroc

## Poster 64

### IgD lambda multiple myeloma without renal failure: an unusual presentation

I. Mhirig, S. Harrar, A. Bouchehboun, S. Aboulmakarim - *Laboratoire de Biochimie du CHU Mohammed VI de Marrakech, Faculté de Médecine et de Pharmacie de Marrakech, Université Cadi Ayyad - Maroc*

## Poster 65

### Aspects épidémiologiques et biologiques de blastocystis diagnostique du laboratoire de parasitologie mycologie

S. Mokhtari, L. Yakoubi, D. Elmoujtahide, W. Azizi, M. Ghalem, F. Aziz - *CHU Mohammed VI- Maroc*

## Poster 66

### Séroprévalence et facteurs de risque de la toxoplasmose chez les femmes enceintes

W. Abderrahim, M. Mamou, N. Seklaoui, K. Amirat - *CHU Tizi Ouzou, Algérie*

## Poster 67

### Profil épidémiologique des onychomycoses

L. Yacoubi, S. Mokhtari, F. Aziz, M. Ghalem, D. El Moujtahide, W. Azizi, A. Hami - *Laboratoire de Parasitologie Mycologie, Centre Hospitalier Universitaire Mohammed VI d'Oujda, Faculté de Médecine et de Pharmacie d'Oujda, Université Mohammed 1<sup>er</sup> - Maroc*

## Poster 68

### Bactériémie chez les patients porteurs de dispositifs intravasculaires

S. Farih, N. Benhamza, L. Yacoubi, A. Maleb - *Laboratoire de Microbiologie, Centre Hospitalier Universitaire Mohammed VI Oujda - Maroc*

## Poster 69

### La vitamine D : expérience du laboratoire ventral du CHU Mohammed VI d'Oujda, Maroc (2016-2021)

E-H. Sebbar, I. Elmazgaldi, B. Mouhoub, O. Nasiri, S. Belmahi, S. Farih, A. Amrani, A. Meddkr, M. Choukri - *Faculté de Médecine et de Pharmacie d'Oujda - Maroc*

## Poster 70

### Gastroentérite à Salmonella typhimurium productrice de BLSE en pédiatrie : à propos d'un cas

S. El Hentifi<sup>1</sup>, H. Kouame<sup>1</sup>, F. Jennane<sup>2</sup>, A. El Kettani<sup>1</sup>, K. Zerouali<sup>1</sup>, M. Soussi-Abdellaoui<sup>1</sup>  
<sup>1</sup>Laboratoire de Bactériologie-Virologie et d'hygiène Hospitalière, Chu Ibn Rochd de Casablanca - Maroc  
<sup>2</sup>Unité d'endocrinologie Pédiatrique Hôpital d'enfant Abedrrahim El Harouchi, Chu Ibn Rochd Casablanca - Maroc

## Poster 71

### Profil épidémiologique de Endolimax nana

D. El Moujtahide, F. Aziz, M. Ghalem, S. Mokhtari, W. Azizi, L. Yacoubi, A. Hami - *Chu Mohammed VI Oujda Laboratoire Central - Maroc*

## Urgences et biologie délocalisée : POTC, gaz du sang

## Poster 72

### Développement et évaluation d'une housse chauffante pour l'analyseur iSTAT

H. Delacour, A. Wolf, A.M. Robert, L. Macraigne - *Hôpital d'instruction des Armées Bégin - France*

## Poster 73

### Dispositif portable pour la surveillance à domicile des marqueurs d'insuffisance cardiaque

A. Shirinskaya, P. Preira, K. Rohtlaid, J. Kanaan - *Omini - France*

## Poster 74

### Impact de la mise en place d'un circuit prioritaire sur les délais de rendu des résultats de biologie provenant du service d'accueil des urgences

C. Chirica, Q. Despinasse, D. Guergour - *Unité Biochimie Immunoanalyse, Service de Biochimie, CHU Grenoble Alpes, France, France*

## Poster 75

### Intoxication mortelle au méthanol (à propos d'un cas)

E. Sghairi, B. Jalel, N. Chaouali, D. Amira, A. Hedhili - *Centre d'Assistance Médicale Urgente et Réanimation Mahmoud Yaakoub, Tunisie*

# PLAN D'EXPOSITI



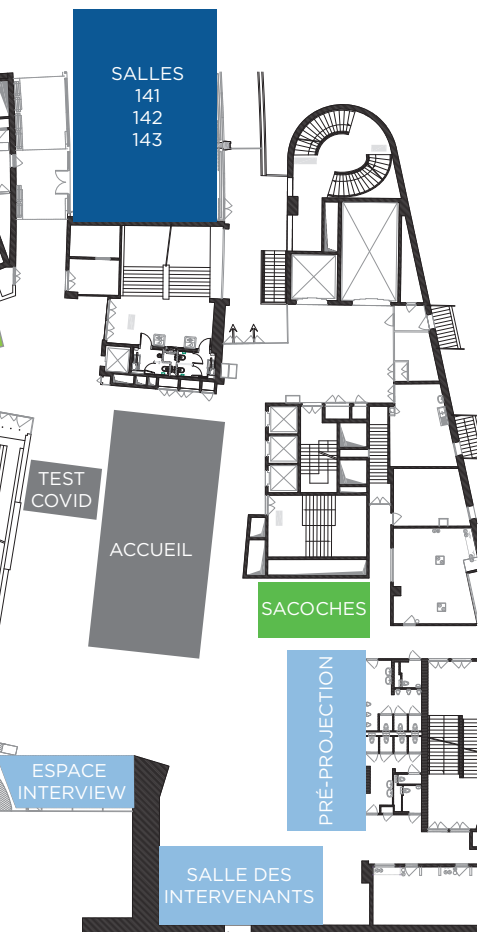
## VILLAGE START-UPS

- 44 360 MEDICS
- 46 BIOLEASE
- 49 BIO LOGBOOK
- 43 DEIGMA
- 51 KOOVEA
- 50 MEDICUS AI
- 48 MORE HISTO
- 47 SIL-LAB INNOVATIONS
- 45 WITSEE

## VILLAGE INNOVATIONS

- 36 MEDICEN
- 36g ACOBIOB
- 36f ANYGENES
- 36d BIOSPEEDIA
- 36e CARCIDIAG
- 36a CYPRIO
- 36b KIMALYS
- 36h LIFE&SOFT
- 36c OMINI

# ON



## ENTREPRISES ET INDUSTRIELS

- 35 ABBOTT
- 35e AGMF PRÉVOYANCE
- 22 AMPLI MUTUELLE
- 10b APPOLON BIOTECK
- 27 BD LIFE SCIENCES
- 34 BFORCURE
- 33 BINDING SITE
- 7 BIOSYNEX
- 21 BYG4LAB
- 39b CELLAVISION
- 29 CLARISYS
- 18 DEDALUS
- 10 DIAGAM
- 15 DIASOURCE
- 11 ÉTABLISSEMENT FRANÇAIS DU SANG
- 38 EUROIMMUN FRANCE
- 3 FIF-PL
- 20b GROSSERON
- 32 HAMILTON ROBOTICS
- 17 HISTONE INFORMATIQUE
- 35a HYCOR
- 8 IMMUCOR
- 28 INNOBIOCHIPS
- 31 JRI
- 35b LABELIANS
- 14 MAYOLY LABORATOIRES DIAGNOSTIC
- 16 MEMMERT
- 6 MERCK
- 12 ORTHO CLINICAL DIAGNOSTICS
- 24 QUIDEL
- 9 RANDOX
- 25 SIEMENS HEALTHINEERS
- 20 SYSMEX
- 4 UGAP
- 5 UNIHA
- 24a VEOLIA

## LABORATOIRES DE BIOLOGIE MÉDICALE

- 26 BIOGROUP
- 23 GROUPE INOVIE

## MÉDIAS

- 35c BIOLOGISTE INFOS
- 28b ELSEVIER
- 1 LA GAZETTE DU LABORATOIRE
- 35d LES ÉCHOS ÉTUDES
- 24b SPECTRA DIAGNOSTIC

## VILLAGE ASSOCIATIONS

- A2 ABRNP
- A3 ARMORIS
- 2 BIOLOGIE SANS FRONTIÈRES
- A4 SDLBM PACA
- 37 SDB - SYNDICAT DES BIOLOGISTES
- 39 SFIL - SOCIÉTÉ FRANÇAISE D'INFORMATIQUE DE LABORATOIRE

# PARTENAIRES

## ENTREPRISES ET INDUSTRIELS

STAND



### ABBOTT

12 rue de la Couture  
94150 RUNGIS, France  
Pour en savoir + [fr.abbott](http://fr.abbott)

35



### AGMF PRÉVOYANCE

**Union de mutuelles soumise aux dispositions  
du livre II du Code de la mutualité**

1, boulevard Pasteur - CS 32563  
75724 PARIS CEDEX 15, France

Pour en savoir + [www.groupepasteurmutualite.fr](http://www.groupepasteurmutualite.fr)

35e



### AMPLI MUTUELLE

27 boulevard Berthier  
75858 PARIS CEDEX 17, France  
Pour en savoir + [ampli.fr](http://ampli.fr)

22



### APPOLON BIOTECK

205 rue des Frères Lumière  
69970 CHAPONNAY, France

Pour en savoir + [appolonbioteck.fr](http://appolonbioteck.fr)

10b



### BD LIFE SCIENCES

11 rue Aristide Bergès  
38800 LE PONT DE CLAIX, France  
Pour en savoir + [bd.com](http://bd.com)

27



### BECKMAN COULTER

22 avenue des Nations  
93420 VILLEPINTE, France  
Pour en savoir + [beckmancoulter.com](http://beckmancoulter.com)



### BFORCURE

14 rue de la Beaune  
93100 MONTREUIL, France  
Pour en savoir + [bforcure.com/fr](http://bforcure.com/fr)

34





### **BINDING SITE**

32 rue des Platanes, CS30026  
38522 SAINT-EGREVE CEDEX, France  
Pour en savoir + [fr.bindingsite.com/fr-fr](http://fr.bindingsite.com/fr-fr)

**33**



### **BIOSYNEX**

22 boulevard Sebastien Brant  
67400 ILLKIRCH GRAFFENSTADEN, France  
Pour en savoir + [biosynex.com](http://biosynex.com)

**7**



### **BYG4LAB**

13 rue d'Ariane  
31240 L'UNION, France  
Pour en savoir + [byg4lab.com](http://byg4lab.com)

**21**



### **CELLAVISION**

Mobilvägen 12  
22362 LUND, Suède  
Pour en savoir + [cellavision.com](http://cellavision.com)

**39b**



### **CLARISYS**

6 impasse Léonce Couture  
31200 TOULOUSE, France  
Pour en savoir + [clarisyS.fr](http://clarisyS.fr)

**29**



### **DEDALUS**

3 rue de Sarrelouis  
67000 STRASBOURG, France  
Pour en savoir + [dedalus.com/global/en/](http://dedalus.com/global/en/)

**18**



### **DIAGAM**

Rue du Parc Industriel 40  
47822 GHISLENGHIEN, Belgique  
Pour en savoir + [diagam.com/en](http://diagam.com/en)

**10**



### **DIASOURCE**

Rue du Bosquet 2  
1348 OTTIGNIES-LOUVAIN-LA-NEUVE,  
Belgique  
Pour en savoir + [diasource-diagnostics.com](http://diasource-diagnostics.com)

**15**



### ÉTABLISSEMENT FRANÇAIS DU SANG

20 avenue du Stade de France  
93218 LA PLAINE SAINT-DENIS CEDEX,  
France

Pour en savoir + [efs.sante.fr](http://efs.sante.fr)

11

EUROIMMUN  
a PerkinElmer company



FRANCE

### EUROIMMUN FRANCE

Espace Villa Parc  
Bâtiments l'Érable et le Chêne  
1 avenue Marne et Gondoire  
77600 BUSSY-SAINT-MARTIN, France

Pour en savoir + [euroimmun.com](http://euroimmun.com)

38



### FIF-PL

104 rue de Miromesnil  
75384 PARIS CEDEX 08, France

Pour en savoir + [fifpl.fr](http://fifpl.fr)

2

# GRIFOLS

### GRIFOLS

24 rue de Prony  
75017 PARIS, France

Pour en savoir + [grifols.com](http://grifols.com)



### GROSSERON

ZAC Les Hauts de Couéron III  
4 rue des Entrepreneurs,  
44220 COUERON, France

Pour en savoir + [grosseron.com](http://grosseron.com)

20b

# HAMILTON

ROBOTICS

### HAMILTON ROBOTICS

Bâtiment Le Montréal  
19 bis avenue du Québec  
91140 VILLEBON-SUR-YVETTE, France

Pour en savoir + [hamiltoncompany.com](http://hamiltoncompany.com)

32



### HISTONE INFORMATIQUE

323 avenue Denis Papin  
13340 ROGNAC, France

Pour en savoir + [histone.fr](http://histone.fr)

17

# hycor

Improving Lives

### HYCOR

2 bis Voie La Cardon  
91120 PALAISEAU, France

Pour en savoir + [fr.hycorbiomedical.com](http://fr.hycorbiomedical.com)

35a

**IMMUCOR**

14 rue Jean-Antoine de Baïf  
75013 PARIS, France

Pour en savoir + [immucor.com](http://immucor.com)

**8****INLOG**

53 rue de l'Étang  
69760 LIMONEST, France

Pour en savoir + [inlog.com](http://inlog.com)

**INNOBIOCHIPS**

70 rue du Dr Yersin  
59120 LOOS, France

Pour en savoir + [innobiochips.fr](http://innobiochips.fr)

**28****JRI**

2 rue de la Voivre PA Technoland  
25490 FESCHES-LE-CHÂTEL, France

Pour en savoir + [jri.fr](http://jri.fr)

**31****LABELIANS**

1 rue des Palis  
77140 NEMOURS, France

Pour en savoir + [labelians.fr](http://labelians.fr)

**35b****MADP ASSURANCES**

44 avenue George V, TSA 10105  
75802 PARIS CEDEX 08, France

Pour en savoir + [www.madp.fr](http://www.madp.fr)

**MAYOLY LABORATOIRES DIAGNOSTIC**

6 avenue de l'Europe  
BP 51 - 78401 CHATOU CEDEX, France

Pour en savoir + [mayoly-spindler.fr](http://mayoly-spindler.fr)

**14****MEMMERT**

Aeussere Rittersbacher Strasse 38  
91126 SCHWABACH, Allemagne

Pour en savoir + [memmert.com](http://memmert.com)

**16****MERCK**

1 rue Jacques Monod  
78280 GUYANCOURT, France

Pour en savoir + [sigmaaldrich.com](http://sigmaaldrich.com)

**6**



### **ORTHO CLINICAL DIAGNOSTICS**

1500 boulevard Sébastien Brant BP 30335  
67411 ILLKIRCH GRAFFENSTADEN, France

Pour en savoir + [orthoclinicaldiagnostics.com](http://orthoclinicaldiagnostics.com)

12



### **QUIDEL**

3 bis rue Taylor  
75010 PARIS, France

Pour en savoir + [quidel.com](http://quidel.com)

24



### **RANDOX**

55 Diamond Road, Crumlin  
County Antrim, BT29 4QY, United Kingdom

Pour en savoir + [randox.com](http://randox.com)

9



### **ROCHE**

2 avenue du Vercors  
38240 MEYLAN, France

Pour en savoir + [diagnostics.roche.com](http://diagnostics.roche.com)



### **SIEMENS HEALTHINEERS**

40 avenue des Fruitières  
93200 SAINT-DENIS, France

Pour en savoir + [siemens-healthineers.com](http://siemens-healthineers.com)

25



### **SIH SOLUTIONS**

1 place Wagram,  
78600 MAISONS LAFFITTE, France

Pour en savoir + [sih-solutions.fr](http://sih-solutions.fr)



### **SYSMEX**

ZAC Paris Nord II - 22 avenue des Nations  
93420 VILLEPINTE, France

Pour en savoir + [sysmex.fr](http://sysmex.fr)

20



### **THERMO FISCHER SCIENTIFIC**

Parc d'Innovation  
Boulevard Sébastien Brant, BP 50111  
F67403 ILLKIRCH GRAFFENSTADEN, France

Pour en savoir + [thermofisher.com](http://thermofisher.com)

**UGAP**

1, boulevard Archimède - Champs-sur-Marne  
77444 MARNE-LA-VALLÉE CEDEX 2, France

Pour en savoir + [ugap.fr](http://ugap.fr)

**4****UNIHA**

9 rue des Tuiliers  
69003 LYON, France

Pour en savoir + [uniha.org](http://uniha.org)

**5****VALAB**

13 chemin de la Madeleine  
31130 FLOURENS, France

Pour en savoir + [valab.com](http://valab.com)

**VEOLIA**

L'Aquarène, 1 place Montgolfier  
94410 SAINT-MAURICE, France

Pour en savoir + [veoliawatertechnologies.fr](http://veoliawatertechnologies.fr)

**24a**

## LABORATOIRES DE BIOLOGIE MÉDICALE

**BIOGROUP**

70 boulevard Anatole France  
93200 SAINT-DENIS, France

Pour en savoir + [biogroup.fr](http://biogroup.fr)

**26****GROUPE INOVIE**

90 rue Nicolas Chédeville  
34070 MONTPELLIER, France

Pour en savoir + [inovie.fr](http://inovie.fr)

**23**

## VILLAGE START-UPS



### 360 MEDICS

2 avenue Lacassagne  
69003 LYON, France

44

Pour en savoir + [360medics.com](http://360medics.com)



### BIOLEASE

325 rue Frères Voisin  
69970 CHAPONNAY, France

46

Pour en savoir + [biolease.fr](http://biolease.fr)



### BIO LOGBOOK

1 rue Julien Videment  
44000 NANTES, France

49

Pour en savoir + [biologbook.fr](http://biologbook.fr)



### DEIGMA

Plug N' Work  
2 rue Jean Perrin  
14460 COLOMBELLES, France

43

Pour en savoir + [deigma.fr](http://deigma.fr)



### KOOVEA

Rond-point Benjamin Franklin  
34000 MONTPELLIER, France

51

Pour en savoir + [koovea.com](http://koovea.com)



### MEDICUS AI

48 rue du Château d'Eau  
75010 PARIS, France

50

Pour en savoir + [medicus.ai](http://medicus.ai)



### MORE HISTO

29 Chemin du Vieux Chêne  
38240 MEYLAN, France

48

Pour en savoir + [morehisto.wixsite.com](http://morehisto.wixsite.com)



### SIL-LAB INNOVATIONS

Multiburo - 52 boulevard Sébastopol  
75003 PARIS, France

47

Pour en savoir + [sil-lab-innovations.com](http://sil-lab-innovations.com)



### WITSEE

33 avenue des Champs Elysées  
75008 PARIS, France

45

Pour en savoir + [witsee.ai](http://witsee.ai)

## VILLAGE INNOVATIONS



### MEDICEN

30 rue de Lourmel  
75015 PARIS, France  
Pour en savoir + [medicen.org](http://medicen.org)

36



### ACOBIO

1684 rue de la Valsvière  
34790 GRABELS, France  
Pour en savoir + [acobiom.com](http://acobiom.com)

36g



### ANYGÈNES

3 rue de la Chine  
75020 PARIS, France  
Pour en savoir + [anygenes.com](http://anygenes.com)

36f



### BIOSPEEDIA

1 rue Guutenberg  
75015 PARIS, France  
Pour en savoir + [biospeedia.com](http://biospeedia.com)

36d



### CARCIDIAG

29 route de Courtille  
23000 GUERET, France  
Pour en savoir + [carcidiag.com](http://carcidiag.com)

36e



### CYPRIO

10 rue Vauquelin  
75005 PARIS, France  
Pour en savoir + [cyprio.fr](http://cyprio.fr)

36a



### KIMIALYS

2 rue Dante  
75005 PARIS, France  
Pour en savoir + [kimialys.com](http://kimialys.com)

36b



### LIFE&SOFT

Vallée Sud Bio Parc - 28 rue de la Redoute  
92260 FONTENAY-AUX-ROSES, France  
Pour en savoir + [lifeandsoft.com](http://lifeandsoft.com)

36h



### OMINI

Bio-Incubateur Eurasanté  
Parc Eurasanté - 70 rue du Docteur Yersin  
59120 LOOS, France  
Pour en savoir + [ominilabs.com](http://ominilabs.com)

36c



## VILLAGE ASSOCIATIONS



### BIOLOGISTES NORD PICARDIE

276 avenue de la Marne  
59700 MARCQ-EN-BAROEUL, France  
Pour en savoir + [bioconsultants.fr](http://bioconsultants.fr)

A2



### ARMORIS

55 bis rue de Rennes  
35510 CESSON-SÉVIGNÉ, France  
Pour en savoir + [armoris.bzh](http://armoris.bzh)

A3



### BIOLOGIE SANS FRONTIÈRES

s/c SIBL 31 rue Mazenod  
69003 LYON, France  
Pour en savoir + [biologiesansfrontieres.org](http://biologiesansfrontieres.org)

2



### LABAC

22 rue Béteille - BP 108  
12000 RODEZ, France  
Pour en savoir + [labac.eu](http://labac.eu)



### SDLBM PACA

16 rue Dragon  
13006 MARSEILLE, France

A4



### SDB - SYNDICAT DES BIOLOGISTES

11 rue de Fleurus  
75006 PARIS, France  
Pour en savoir + [sdbio.eu](http://sdbio.eu)

37



### SFIL - SOCIÉTÉ FRANÇAISE D'INFORMATIQUE DE LABORATOIRE

23 rue du Départ - Boite 37  
75014 PARIS  
Pour en savoir + [sfil.asso.fr](http://sfil.asso.fr)

39

## MÉDIAS



### BIOLOGISTE INFOS

109 avenue Aristide Briand  
92120 MONTROUGE, France  
Pour en savoir + [edp-biologie.fr](http://edp-biologie.fr)

35c



### CLINICAL LABORATORY INTERNATIONAL

Parklaan 54a  
5613 BH EINDHOVEN, Pays-Bas  
Pour en savoir + [clinlabint.com](http://clinlabint.com)



### ELSEVIER

65 rue Camille Desmoulins  
92130 ISSY-LES-MOULINEAUX, France  
Pour en savoir + [elsevier-masson.fr](http://elsevier-masson.fr)

28b



### LA GAZETTE DU LABORATOIRE

Parc d'Activités Riorges Centre,  
137 rue du 8 Mai 1945  
42153 RIORGES, France  
Pour en savoir + [gazettelabo.fr](http://gazettelabo.fr)

1



### LES ÉCHOS ÉTUDES

10 boulevard de Grenelle  
75015 PARIS, France  
Pour en savoir + [lesechos-etudes.fr](http://lesechos-etudes.fr)

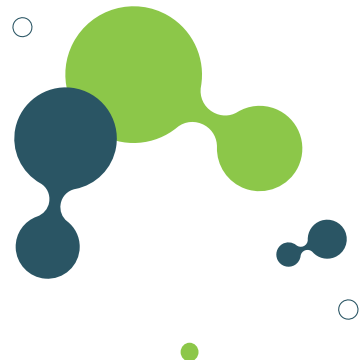
35d



### SPECTRA DIAGNOSTIC

4 rue du Lieutenant Colonel Victor Parizet  
17200 ROYAN, France  
Pour en savoir + [spectradiagnostic.com](http://spectradiagnostic.com)

24b



# INFORMATIONS GÉNÉRALES

## ORGANISATION

*Overcome*

Patricia Lhote  
13-15 rue des sablons 75116 Paris  
Tél. : +33 (0) 1 40 88 97 97  
Email : [jib@overcome.fr](mailto:jib@overcome.fr)

## LIEU DU CONGRÈS

PALAIS DES CONGRÈS DE PARIS  
2, place de la Porte Maillot – 75017 Paris  
Tél. : +33 (0) 1 40 68 22 22  
[www.viparis.com](http://www.viparis.com)

### Comment s'y rendre ?

- Métro : Ligne 1, Station Porte Maillot
- RER C : Station Neuilly - Porte Maillot
- Bus : 43, 73, 82, 244, PC1, PC3
- Route : Périphérique, sortie Porte Maillot
- Parking : Des parkings publics sont disponibles dans et autour du Palais des Congrès
- Taxi : 3 stations de taxi situées à proximité

### Accès personnes à mobilité réduite

L'ensemble des espaces intérieur et extérieur du Palais des Congrès sont accessible aux personnes à mobilité réduite.

## ACCUEIL

Nous vous donnons rendez-vous à l'accueil du congrès, situé au niveau 1 du Palais des Congrès face à l'escalator d'entrée :

- Mercredi 01 décembre de 08h00 à 18h30
- Jeudi 02 décembre de 08h00 à 17h30

## VESTIAIRE

Un vestiaire gratuit est à votre disposition tous les jours du congrès, au niveau 1 du palais des Congrès :

- Mercredi 01 décembre de 08h00 à 18h30
- Jeudi 02 décembre de 08h00 à 18h00

## BADGES

Le badge d'accès aux JIB vous sera envoyé par mail.

Pendant toute la durée du congrès, le port du badge est obligatoire pour accéder aux salles de conférences, de réunions et à la zone d'exposition. En cas de perte, il est indispensable de s'adresser rapidement aux hôtesse de l'accueil.

## CERTIFICAT DE PRÉSENCE

Les certificats de présence seront transmis par e-mail la semaine suivant le congrès.

## INSCRIPTION

### Conférences

Les présentations des sessions scientifiques seront disponibles sur le site à l'issue du congrès. Les conférences de la salle 143 sont diffusées en live sur [jib-innovation.com](http://jib-innovation.com)

### Ateliers partenaires

Les partenaires ont la possibilité de présenter un produit, un service innovant ou de réaliser une démonstration de matériel.

Aucune inscription au préalable n'est nécessaire pour participer à ces sessions. Ces ateliers sont proposés tout au long du congrès et sont accessibles dans la limite des places disponibles.

- Mercredi 01 décembre de 10h15 à 18h00
- Jeudi 02 décembre de 10h00 à 17h45

## EXPOSITION

Située au niveau 1 du Palais des Congrès de Paris, les JIB accueillent tous les acteurs de la biologie médicale, entreprise et start-ups.

L'exposition située au niveau 1 du Palais des Congrès est ouverte :

- Mercredi 01 décembre de 8h00 à 18h00
- Jeudi 02 décembre de 8h00 à 17h45

Elle vous permet de développer et enrichir vos échanges avec les partenaires et de découvrir leurs produits et innovations.

Un plan de l'exposition est à votre disposition dans ce programme et dans l'application du congrès. Il est également visible à l'entrée de l'espace d'exposition du congrès.

## RESTAURATION

Les déjeuners du mercredi 01 et jeudi 02 décembre ne sont pas compris dans l'inscription aux JIB.

L'espace Associations propose également de vous retrouver autour d'une collation conviviale.

Nous vous invitons également à visiter les stands de nos partenaires durant les temps de pause du déjeuner.



## TRANSPORT



### Journées de l'Innovation en Biologie - 37610AF Validité du 24/11/2021 au 09/12/2021

Réductions sur une très large gamme de tarifs publics sur l'ensemble des vols Air France et KLM, pouvant aller jusqu'à -15% sur les lignes internationales et jusqu'à -50% sur les lignes en France métropolitaine (Corse incluse).

## E-POSTERS

Les posters sont affichés mercredi 01 et jeudi 02 décembre sur les bornes digitales en libre-service situées dans l'espace d'exposition. Ils seront consultables durant toute la durée du congrès.

## PRÉ-PROJECTION (réservée aux orateurs)

Une salle de pré-projection est à la disposition des intervenants pour déposer leurs présentations durant toute la durée du congrès située derrière le vestiaire du congrès.

Les présentations sont à déposer et à vérifier au plus tard 2h avant le début de l'intervention.

L'équipe technique accueille les intervenants :

- Mercredi 01 décembre de 07h30 à 18h00
- Jeudi 02 décembre de 07h30 à 16h30

Les présentations doivent être transmises au format powerpoint.

Aucun ordinateur personnel ne pourra être connecté au vidéo-projecteur présent en salle.

## ATELIERS PARTENAIRES

Ces ateliers sont proposés par nos partenaires industriels le Mercredi 01 décembre de 10h15 à 18h00 et le Jeudi 02 décembre de 10h00 à 17h45.

Ils se tiennent en salle 142 et sont accessibles sans inscription, dans la limite des places disponibles.

## VILLAGE INNOVATIONS EN PARTENARIAT AVEC MEDICEN

Cet espace est situé au cœur de l'exposition. Il regroupe les start-ups qui proposent des solutions, produits et services innovants dans le domaine de la biologie médicale. Pendant tout le congrès, elles tenteront de vous séduire durant « les pitches start-ups » !

## LES TROPHÉES DE L'INNOVATION

Les produits et services des partenaires industriels présents aux JIB concourent aux Trophées de l'innovation en biologie ! Découvrez les gagnants et assistez à la remise des Trophées le jeudi 02 décembre 15h45 à 16h15 en salle Passy.

## WIFI

Une connexion WIFI gratuite est disponible tout au long des JIB 2021.

Identifiant : JIB2021 - Mot de passe : JIB\_2021

## OBJETS TROUVÉS

Les objets trouvés doivent être retournés à l'accueil du congrès qui se tient aussi à votre disposition en cas de perte d'objet.

## APPLICATION

Vous recherchez un intervenant ou une conférence ? Vous souhaitez rendre visite à un exposant ?

Pour accéder à la page événement des JIB, nous vous invitons à télécharger l'application Eventool. Cette application est disponible sur Play Store et App Store. Une fois l'application téléchargée, cliquez sur le visuel du congrès des JIB 2021.



## LIENS D'INTÉRÊT

Tout orateur ou modérateur du programme des JIB 2021 doit déclarer sur sa première slide de présentation les liens d'intérêts potentiels qui pourraient affecter l'objectivité de sa (ses) présentation(s) ou de sa modération de session(s).

SUIVEZ-NOUS SUR TWITTER #JIBinnov21



# Notes

---

---

---

---

---

---

---

---

---

---

---

---

---

---

---

---

---

---

---

---

---

---

---

---

---

---

# Notes

---

---

---

---

---

---

---

---

---

---

---

---

---

---

---

---

---

---

---

---

---

---

---

---

---

# JIB

65<sup>e</sup> ÉDITION

JOURNÉES  
DE L'INNOVATION  
EN BIOLOGIE

LA BIOLOGIE AU SERVICE  
DU PROGRÈS MÉDICAL

—



1-2  
DÉCEMBRE  
2022

PALAIS  
DES CONGRÈS  
DE PARIS  
FRANCE

[WWW.JIB-INNOVATION.COM](http://WWW.JIB-INNOVATION.COM)

